



RÉISERBANN
d'Réiser Gemeng

de BUET

September
Oktober

www.roeser.lu

N° 5 - 2021

Informatiounsblat
vun der
Réiser Gemeng

Bierchem
Béiweng
Kockelscheier
Krautem
Léiweng
Peppeng
Réiser



EDITO

- 3 Die Anzahl an Sozialwohnungen
in unserer Gemeinde wächst stetig

ADMINISTRATIOUN

- 4 Informations et numéros téléphoniques

ÄR GEMENG

- 5 Avis au public
6 Avis au public
6 Plan directeur sectoriel « logement », PSL
8 SUDGAZ gëtt SUDenergie

GUTT ZE WËSSEN

- 9 Zesummen Ënnerwee
9 Nouvelle ligne RGTR 190
10 Attention au « Phishing » !

REPORTAGE

- 11 Ried vum Buergermeeschter Tom Jungen
fir Nationalfeierdag
12 Réiserbänner Pompjeeën
14 Iwwerschwemmungen am Réiserbann
15 Judo Club Roeserbann
16 HC Berchem
17 Ophuele vun den Aktivitéiten vun de
"Frënn vum 3. Alter Réiserbann a.s.b.l."
18 Schulanfang in der Gemeinde Roeser

ETAT CIVIL

- 22 Etat civil - Juin & Juillet 2021

KULTUR A FRÄIZÄIT

- 24 BODY-STEP Fitness
24 Opruf vun de Réiserbänner Wisepiiserten
25 Cours communaux - Session 2021/2022
28 Mérite communal 2021

GEMENGENEVENTS

- 30 TOUR du DUERF 2021
31 Mobilitéitswoch 2021

SPORT

- 32 Reprise des cours de Tennis à l'extérieur
33 Reprise des cours de Tennis à l'extérieur

**Calendrier de parution :
de Buet n° 6 - 2021**

Période
Novembre - Décembre 2021
Date limite de rédaction
14 octobre 2021
Date de parution
Semaine 43

**Calendrier de parution :
den Agenda 2021**

Période
Octobre 2021
Date limite de rédaction
15 septembre 2021
Date de parution
Semaine 39
Période
Novembre 2021
Date limite de rédaction
14 octobre 2021
Date de parution
Semaine 43



EDITEUR
Administration communale ROESER
40, Grand-rue • L-3394 Roeser
Tél. : 36 92 32 - 1
Fax : 36 92 32 - 219
www.roeser.lu • info@roeser.lu

COORDINATION
Tom Jungen
Erny Strecker
Edy Reding
Mike Majerus
Olivier Thiry

TEXTES
Anita Floener
Handball Club Bierchem
Brigitte Claerebout-Lenert
Judo Club Roeserbann
Max Klein
Mike Majerus
Ministère de la Mobilité
et des Travaux publics
Tennis Club Réiserbann
Olivier Thiry
Police Lëtzebuerg
Portail de l'Aménagement
du territoire
Réiserbänner Pompjeeën
Réiserbänner Wisepiiserten
Tennis Club Réiserbann
SUDenergie

PHOTOS
Rosanna Bevilacqua
Handball Club Bierchem
Judo Club Roeserbann
Mike Majerus
Serge Nickels
Alzira Pereira
Réiserbänner Pompjeeën
SUDenergie
Tennis Club Réiserbann
Olivier Thiry
Gerry Wagner

LAYOUT
misenpage s.à r.l.

TIRAGE
2.800 exemplaires

Die Anzahl an Sozialwohnungen in unserer Gemeinde wächst stetig

Im ehemaligen Pfarrhaus in Peppingen, welches in den letzten Monaten saniert und erweitert wurde, sind drei neue Sozialwohnungen bezugsfertig und in Kürze wird das gemeinsame Sozialamt der Gemeinden Frisingen, Bettemburg und Roeser die Schlüssel an die ersten Mieter übergeben. Es handelt sich hierbei um Wohnungen mit einer Wohnfläche von 77, 89 und 152 Quadratmetern. Letztgenannte Wohnung ist ideal für eine mehrköpfige Familie da größere Familien mit geringem Einkommen oft noch mehr Schwierigkeiten haben eine geeignete Wohnung auf dem privaten Wohnungsmarkt zu finden. Auch die Wohnung von rund 90 Quadratmetern bietet genügend Platz für eine Familie von 3 bis 4 Personen.

Der Sozialwohnraum der Gemeinde Roeser wächst also weiterhin. Die Gemeinde Roeser besitzt seit mehreren Jahren acht Wohnungen in Berchem, sowie jeweils ein Haus in Peppingen, in Roeser und in Liwingen die an Familien vermietet sind. In jüngster Vergangenheit, im Sommer 2019 beziehungsweise im Sommer 2021, sind fünf weitere Sozialwohnungen hinzugekommen, zwei Einheiten im ehemaligen Haus „Meiers“ gegenüber dem Gemeindehaus sowie drei Einheiten im Wohnkomplex „Solarix“ in der Grand-Rue in Roeser.

Ende 2022 wird im Zentrum von Peppingen mit der Umsetzung eines neuen Projektes zum Bau von 22 weiteren Sozialwohnungen, aufgeteilt auf 6 Gebäude, begonnen. Als Grundlage für das gesamte Bauvorhaben wurde erstmals in der Gemeinde Roeser ein Projektwettbewerb durchgeführt. Das von einer Jury als Siegerprojekt erkorene Konzept besticht durch seine städtebauliche Integration, seine architektonische Qualität, seine menschliche Dimension sowie die Aufwertung des historischen Dorfkerns, u.a. auch durch die Renovation und Integration des ehemaligen Grundschulgebäudes von Peppingen. Die 22 Wohneinheiten werden modern sein und offen für sozialen Zusammenhalt durch ein erfolgreiches intergenerationelles Konzept. Die Baustelle ist für eine geschätzte Dauer von 2 vollen Jahren geplant.

Nach Fertigstellung dieses Projekts wird die Gemeinde über rund vierzig Sozialwohnungen verfügen. Weitere Sozialwohnungsprojekte, jedoch auch Schaffung von bezahlbarem Wohnraum im Allgemeinen sind in Planung.

Die Vermietung der neuen Wohnungen im Zentrum von Peppingen wird dann auch vom gemeinsamen Sozialamt der Gemeinden Frisingen, Bettemburg und Roeser übernommen.

Die kommunalen oder regionalen Sozialämter sowie die Agentur für Sozialwohnungen (Agence immobilière sociale, AIS) sind ein wichtiges Instrument in der Bekämpfung der sozialen Ausgrenzung. Die AIS vermittelt zwischen geringverdienenden Haushalten und Wohnungsbesitzern. Sie übernimmt vor allem die Zahlung der Miete. Die entsprechenden Mietanträge müssen über ein Sozialamt eingereicht werden da die Dienstleistungen der Agentur an eine Reihe von Bedingungen geknüpft sind.

Wir wollen an dieser Stelle auch erneut einen Aufruf an die Besitzer von Zweit- oder Drittwohnungen starten diese zu vermieten, anstatt diese leer stehen zu lassen, vorzugsweise an die Sozialämter oder die AIS. Erwähnenswert ist in diesem Zusammenhang zum Beispiel der steuerliche Anreiz für die Besitzer. Vermieten diese ihre Wohnung an eine Organisation die mit dem Wohnungsbauministerium eine Konvention hat, sind 50 % der Mieteinnahmen aus der „gestion locative sociale“ steuerfrei. Die Sozialämter sind ständig auf der Suche nach leeren Wohnungen, denn ihre Wartelisten sind lang. Sie bieten den Besitzern dabei folgende Vorteile: einen Kontrakt auf bestimmte Zeit mit einer garantierten Miete, der Zustand der Wohnung wird überwacht, am Ende des Vertrags wird der Anfangszustand der Wohnung wiederhergestellt und Ausgaben für kleine Arbeiten werden übernommen. Den Leuten in Not bieten sie eine bezahlbare Wohnung, eine soziale Begleitung, keine Mitkaution und keine Agenturkosten.

In Zeiten in denen die Mietpreise in unserem Land weiter steigen liegt es dem Schöfferrat am Herzen, dass alle verfügbaren Wohnungen tatsächlich auch vermietet werden.

Ihr Schöfferrat,

Tom Jungen,
Erny Strecker,
Edy Reding



tom.jungen@roeser.lu
erny.strecker@roeser.lu
edy.reding@roeser.lu

Informations et numéros téléphoniques

Commune de Roeser

BIERGERZENTER

Standard-Renseignements	36 92 32 1
Stéphanie Schaffener	36 92 32 200
Dan Capésius	36 92 32 220
Anita Fischbach-Floener, <i>Etat Civil</i>	36 92 32 221
Véronique Demuth	36 92 32 222

COLLÈGE DES BOURGMESTRE ET ÉCHEVINS 36 92 32 1

Tom Jungen, <i>bourgmestre</i>
Erny Strecker, <i>échevin</i>
Edy Reding, <i>échevin</i>

SECRÉTARIAT

Alain Inglebert, <i>secrétaire communal</i>	36 92 32 210
Etienne Baudoin	36 92 32 212
Pelin Isik	36 92 32 214
Dragana Cubrilo	36 92 32 212
Téléfax	36 92 32 219

RELATIONS PUBLIQUES

Mike Majerus	36 92 32 213
Olivier Thiry	36 92 32 217
Téléfax	36 92 32 219

SERVICE DU PERSONNEL

Marc Theis	36 92 32 211
------------	--------------

RECETTE COMMUNALE

Bernard Hübsch, <i>receveur communal</i>	36 92 32 230
Luc Dominic	36 92 32 231
Téléfax	36 92 32 239

SERVICE TECHNIQUE

Joe Geronzi	36 92 32 204
Rui Peixoto	36 92 32 234
Claude Damy	36 92 32 235
Nathalie Frascht	36 92 32 236
Laurent Poeckes	36 92 32 250
Patrick Nilles	36 92 32 251
John Peltier	36 92 32 252
Sara Fuchs-Jaworski	36 92 32 253
Mike Fritz	36 92 32 254
Pit Mersch	36 92 32 256
Jérôme Lanners	36 92 32 258
Permanence	36 92 32 500
<i>(en dehors des heures de bureau)</i>	
Téléfax	36 92 32 259

AGENTS MUNICIPAUX/GARDE-CHAMPÊTRE

Diane Elsen	36 92 32 291
Senin Muhovic	36 92 32 292

SERVICE ÉCOLOGIQUE

Max Klein	36 92 32 257
Téléfax	36 92 32 259

CRÈCHE "MÉCKENHAISCHEN"

Jenny Hippert	36 92 32 470
Jenny Hippert - <i>Portable</i>	621 509 758
Sonja Bassi	36 92 32 233

MAISON RELAIS

Carine Trierweiler	36 92 32 340
Carine Trierweiler - <i>Portable</i>	621 50 25 28
Corinne Damy	36 92 32 332
Malou Hoesser	36 92 32 460
Chris Vazzoler	36 92 32 328
René Engleitner	36 92 32 243
Téléfax	36 92 32 219

Heures d'ouverture des bureaux :

- lundi	de 13h00 à 16h30
- mardi-jeudi	de 08h00 à 11h30 et de 13h00 à 16h30
- vendredi	de 07h00 à 16h30

ENSEIGNEMENT

Ecole de Crauthem	36 92 32 314
Ecole de Crauthem - <i>Téléfax</i>	36 92 32 350
Ecole de Bivange-Berchem (<i>pavillon</i>)	36 92 32 424
Education précoce	36 92 32 351
Centre pour le développement intellectuel	36 88 93
Médecine scolaire	36 92 32 373
Restaurant scolaire	36 92 32 340
Restaurant scolaire - <i>Téléfax</i>	36 92 32 219
Direction de région de Bettembourg	247 - 55 27 0
Service de guidance de l'enfance	26 44 44 - 30

INSTALLATIONS SPORTIVES ET CULTURELLES

Hall omnisports	36 92 32 336
Piscine intercommunale - SPIC	36 94 03 210
Centre culturel Edward Steichen	36 61 33

OFFICE SOCIAL COMMUN - Bettembourg, Frisange et Roeser

Melanda Johnny	26 51 66 55
<i>Permanence sociale :</i>	
- avec rendez-vous : mardi de 8h30 - 11h30	
johnny.melanda@oscbfr.lu / johnny.melanda@roeser.lu	

SERVICE MEDIATION

Standard-Renseignements	36 92 32 300
-------------------------	--------------

AUTRES SERVICES

Analyses de sang Picken doheem	8002 40 40
Analyses de sang Ketterthill	48 82 88 1
Club "Eist Heem"	36 92 32 499
Garderie "Huesekäilchen"	36 67 63
Gaz (réseau) - SUDenergie	55 66 55 1
Flexibus	8002 20 20
Maison des Jeunes	36 92 32 666
Night Rider	9007 10 10
Parc de recyclage - STEP	52 28 34
Police grand-ducale Roeser	244 61 10 00
Secher doheem (<i>Service Téléalarme</i>)	26 32 66
Incendie/Secours Roeserbann (<i>Centre d'Incendie</i>)	49 771 6300
Incendie/Secours Roeserbann (<i>en cas d'inondations</i>)	49 771 6310
Incendie/Secours - <i>Téléfax</i>	26 36 15 80
Internetstuff	36 92 32 480
Service de proximité du C.I.G.L.	27 12 96 1
Service forestier (<i>Georges D'Orazio</i>)	621 202 117

NUMÉROS UTILES

Autorisations de bâtir	36 92 32 252
Bâtiments communaux (<i>entretien</i>)	36 92 32 256
Canalisations	36 92 32 251
Cartes d'identités	36 92 32 220
Concessions aux cimetières	36 92 32 220
Décès	36 92 32 221
Déchets (<i>enlèvement</i>)	36 92 32 257
Eau potable (<i>distribution</i>)	36 92 32 254
Etablissements classés (" <i>commodo</i> ")	36 92 32 251
Factures fournisseurs	36 92 32 212
Impôts	36 92 32 230
Listes électorales	36 92 32 220
Loteries	36 92 32 221
Mariages	36 92 32 221
Naissances	36 92 32 221
Naturalisations	36 92 32 221
Nuits blanches	36 92 32 221
Passeports	36 92 32 220
Publications communales	36 92 32 213
Repas sur roues	36 92 32 243
Salles communales (<i>réservation</i>)	36 92 32 200
Service électrique	36 92 32 256
Taxes	36 92 32 221
Téléalarme	36 92 32 243

Avis au public

Plan d'aménagement général (PAG)

Modification ponctuelle de la partie graphique du PAG - Localité de Livange, ZAC

Vote du projet

Par décision du 03 mai 2021 le conseil communal a décidé d'approuver le projet de modification ponctuelle du plan d'aménagement général (PAG) de la Commune de Roeser relative à la partie graphique du PAG au niveau de la localité de Livange au lieu-dit « ZAC » et concernant une zone constructible ECO-c1.

Il est porté à la connaissance du public qu'en date du 7 juillet 2021, Madame la Ministre de l'Intérieur a approuvé la délibération en question.

<i>Autorisation</i>		
Autorité supérieure	Date	Références
Ministère de l'Intérieur	7 juillet 2021	41C/014/2020

Conformément à l'article 82 de la loi communale modifiée du 13 décembre 1988, le projet de modification du PAG est à la disposition du public, à la maison communale, 40, Grand-rue L-3394 Roeser. Il est également publié sur le site internet communal www.roeser.lu. Il devient obligatoire trois jours après sa publication.

En exécution de l'article 16 de la loi modifiée du 21 juin 1999 portant règlement de procédure devant les juridictions administratives, un recours en annulation devant les juridictions de l'ordre administratif doit être introduit au plus tard dans les trois mois qui suivent la notification de la décision aux parties intéressées ou le jour où ces derniers ont pu en prendre connaissance.

Avis au public

Plan d'aménagement particulier

Modification ponctuelle de la partie graphique du plan d'aménagement particulier quartier existant « ZAC » à Livange [PAP-QE]

Il est porté à la connaissance du public que le conseil communal en séance du 3 mai 2021 a approuvé le projet de modification ponctuelle de la partie graphique du plan d'aménagement particulier concernant le quartier existant « ZAC » à Livange et se rapportant plus particulièrement aux parcelles 165/2261, 165/2262, 165/2581, 165/2264 et 169/2266 pour leur reclassement en zone d'activités économiques communale type 1 (ECO-c1).

Il est porté à la connaissance du public qu'en date du 14 juillet 2021, Madame la Ministre de l'Intérieur a approuvé la délibération en question.

<i>Autorisation</i>		
Autorité supérieure	Date	Références
Ministère de l'Intérieur	14 juillet 2021	19012/41C

Conformément à l'article 82 de la loi communale modifiée du 13 décembre 1988, le plan d'aménagement particulier est à la disposition du public, à la maison communale, 40, Grand-rue L-3394 Roeser. Il est également publié sur le site internet communal www.roeser.lu. Il devient obligatoire trois jours après sa publication.

En exécution de l'article 16 de la loi modifiée du 21 juin 1999 portant règlement de procédure devant les juridictions administratives, un recours en annulation devant les juridictions de l'ordre administratif doit être introduit au plus tard dans les trois mois qui suivent la notification de la décision aux parties intéressées ou le jour où ces derniers ont pu en prendre connaissance.

Avis au public

Plan d'aménagement particulier

Modification ponctuelle du PAP « Parc Luxite I » à Kockelscheuer

Il est porté à la connaissance du public que le conseil communal en séance du 19 juillet 2021 a approuvé la proposition de modification ponctuelle du plan d'aménagement particulier « Parc Luxite I » à Kockelscheuer, présentée par le bureau Luxplan de Capellen pour le compte de la société Poudrerie de Luxembourg S.A., concernant un bâtiment datant de 1908 et de style historiciste, témoin historique et élément bâti identitaire du site de l'ancienne poudrerie.

En application de l'article 30bis de la loi modifiée du 19 juillet 2004 concernant l'aménagement communal et le développement urbain, le plan d'aménagement particulier modifié est notifié en date du 26 juillet 2021 au ministre.

Conformément à l'article 31, paragraphe 1^{er}, de la loi susmentionnée le projet d'aménagement particulier, qui revêt un caractère réglementaire, devient obligatoire trois jours après sa publication par voie d'affiches dans la commune. Le projet prend dès lors la désignation de « plan d'aménagement particulier ».

Plan directeur sectoriel « logement », PSL

Suite à la présentation générale des plans directeurs sectoriels ainsi que des plans directeurs sectoriels « transports » et « paysages », dans les éditions précédentes de notre « Buét » nous revenons dans la présente édition sur le plan directeur sectoriel « logement ». Comme notre Commune n'est pas concernée par le plan directeur sectoriel « zones d'activités économiques », nous n'allons pas le présenter en détail.

Objectifs du plan sectoriel « logement »

- Définir des terrains destinés à la **création de logements** par le biais de la réservation de surfaces pour la réalisation de projets destinés prioritairement à l'habitat.
- Favoriser la création de **logements à coût modéré** et la mise en œuvre d'une **mixité** de types de logements (30 % de la surface construite brute à la réalisation de logements à coût modéré et à des logements locatifs).
- Contribuer à un **développement urbanistique concentrique**.

- Promouvoir la **reconversion de friches industrielles** en projets destinés prioritairement à l'habitat.
- Établir des **conventions de coopération territoriale État-communes**.
- Énumérer les **finalités des projets** destinés prioritairement à l'habitat.
- Le tout en veillant à une **utilisation rationnelle du sol** et à un **développement territorial aux endroits les plus appropriés** du territoire national.

Les zones prioritaires d'habitation du pays

Le PSL retient 510 ha de surface à réserver pour la construction de logements à travers le pays.

Finalités des projets destinés à titre principal aux habitations



Les projets destinés à titre principal aux habitations doivent :

1. promouvoir un **urbanisme faiblement consommateur en surfaces au sol et en ressources** ;
2. favoriser la **diversification et le rapprochement des fonctions urbaines** ;
3. garantir un **développement urbanistique cohérent et durable** ;
4. promouvoir la création de quartiers propices à l'utilisation de **modes de déplacement alternatifs à la voiture individuelle** ;
5. promouvoir le développement de **logements à coût modéré** dans un but d'atteindre une **mixité sociale** ;
6. garantir un **aménagement écologique des espaces publics et ouverts au public**.

En tout 20 surfaces ont été retenues au Grand-Duché comme zone prioritaire d'habitation, dont une sur le territoire de la commune de Roeser. **Cette zone dénommée « Hieschterbiërg » s'étend sur une surface de 21,3 ha entre Berchem et Bivange.**

Actuellement différentes études sont en cours dans le contexte de la mise en œuvre de la zone prioritaire d'habitation « Hieschterbiërg », et plus particulièrement en vue de l'élaboration d'un Masterplan. Les études en cours sont une étude de circulation et de mobilité, une étude sur les fortes pluies et les répercussion sur le site et l'infrastructure existante, une étude sur le réseau des eaux de surface et des eaux usées ainsi que l'étude portant « évaluation des incidences sur l'environnement (EIE) ». Depuis plusieurs mois, la commune collabore étroitement dans ce dossier avec le gouvernement et plus particulièrement les ministères et départements concernés, comme de la Digitalisation ; de l'Energie et de l'Aménagement du Territoire ; de l'Environnement, du Climat et du Développement durable ; des Finances ; de l'Intérieur et bien évidemment du Logement. Ces différents interlocuteurs ont déjà eu deux réunions, une pour laquelle tous les propriétaires privés avaient été invités et une deuxième avec les propriétaires professionnels, voire des promoteurs. Le but de ces réunions était d'une part pour sensibiliser les propriétaires de vendre leurs terrains à l'Etat, respectivement la commune et d'autre part pour souligner que la responsabilité pour mener la planification de la future urbanisation du site appartenait à la commune, en partenariat avec l'Etat.

En fonction de l'évolution des études, il est prévu d'organiser un prochain « workshop » avec les citoyens intéressés et tous les acteurs concernés. Ce workshop aura comme objectif de présenter les premiers résultats des études mentionnées ci-devant et les prochaines étapes sur la future planification du projet. Si possible, il sera également présentée une première ébauche du Masterplan qui prend également en considération les suggestions proposées par les citoyens

ayant participé au premier « workshop » qui a eu lieu en 24.11.2018.

Mise en œuvre de la zone prioritaire d'habitation par les projets d'aménagement particulier « nouveau quartier » (PAP NQ)

Chaque PAP NQ qui prévoit un **nombre de logements supérieur à 25 unités** doit consacrer **au moins 30 % de la surface construite brute destinée au logement** :

1. à la réalisation de logements à coût modéré, et
2. à des logements locatifs

Il ne s'agit pas d'obligations cumulatives!

Le pourcentage total à dédier respectivement à la réalisation de logements à coût modéré et à des logements locatifs s'élève à 30% de la surface construite brute destinée au logement.

Mise en œuvre de la zone prioritaire d'habitation par le plan d'aménagement général (PAG)

Pour la désignation de zones de base dans le PAG, seules des **zones d'habitation** et **zones mixtes** (Mix urbaines centrales, Mix urbaines et Mix villageoises) sont autorisées.

La désignation d'autres zones de base est pourtant possible lorsqu'elle est en relation directe avec les besoins de la ZPH :

Zones de bâtiments et d'équipements public, Zones de sports et de loisirs, Zones spéciales, Zones de jardins familiaux, Zones de parc public et Zone de verdure.

La désignation des différentes catégories de la zone verte est possible, pour permettre de **respecter des obligations découlant de la législation en matière d'environnement ainsi qu'en matière de patrimoine culturel et archéologique.**

Le recours aux **zones d'aménagement différé** est possible. (phasage)

Droit de préemption

Un droit de préemption est conféré à l'État et aux communes territorialement concernées pour l'acquisition des terrains ou ensembles de terrains concernés.



Scannez moi

Pour en savoir plus sur les plans directeurs sectoriels:

<https://amenagement-territoire.public.lu/>
-> rubrique « Plans à caractère réglementaire »

SUDGAZ gëtt SUDenergie

SUDenergie
fir Lëtzebuerg

Um Wee fir eng nohalteng Energieversuergung

Zanter iwwer 120 Joer ass SUDGAZ als Äerdgas Fournisseur an Netzbedreiwer aktiv. D'Entreprise gouf op engem klorem Prinzip gegrënnt: der Verantwuertung am Déngscht vun de Bierger. Dëst erkläert sech och duerch d'Aktionariat wat aus 14 Südgemenge besteet, dorënner Réiser*. Well d'Entreprise hirer laanger Traditioun als Partner fir eng zuverlässeg Energieversuergung trei bliwwen ass, huet si sech an deene ganze Jore permanent weiderentwéckelt, d'Aen ëmmer no vir an d'Zukunft gericht. Fir hiert Engagement fir d'Energietransitioun zu Lëtzebuerg ze bekräftegen, ännert SUDGAZ hieren Numm op SUDenergie.

D'Zil ass a bleift et den 38.000 Clienten e fiabelen a vertrauensvolle Service unzebidden, grad esou wéi d'Energie ënnert deene beschtméigleche Konditiounen ze liwweren. Am Moment bedreift SUDenergie e Netz vun iwwer 1.145 km am Süde vum Land, an investéiert stänneg fir en héije Sécherheetsniveau ze garantéieren.



www.sudenergie.lu

Zanter 2015 engagéiert SUDenergie sech fir d'Energietransitioun.

An deem Kontext ënnerstëtzt SUDenergie Projeten an de Gemenge fir Energie anzespieren, sief et bei private Clienten oder bei Entreprises. Bis haut si ronn 4.000 Projeten ëngesat ginn, déi et erlaabt hunn den Equivalent vum järeleche Stromverbrauch vun 19.000 Stéit anzespieren. Als verantwortungsvollen Acteur um Lëtzebuenger Energiemaart, realiséiert SUDenergie och Projeten am Beräich vun der Erneuerbarer Energie. Esou gouf zesumme mat den Aktionärsgruppen de Wandprojet SUDWAND lancéiert. Parallel entwéckelt a bedreift SUDenergie eng 30 Fotovoltaikanlage fir lokal gréng Energie ze produzéieren, zum Beispill um Daach vun der Rouder Schoul zu Bierchem, vun der Sportschal a vun der Gemeng zu Réiser.

All des Aktivitéite lafen an Zukunft ënnert deem neien Numm SUDenergie. Fir weider Informatiounen gitt op eis Internetsäit.

* Déi 14 Aktionärsgruppen sinn: Esch-Uelzecht, Déifferdeng, Péiteng, Schëffleng, Suessem, Käerjeng, Beetebuerg, Käl, Rëmeleng, Monnerech, Réiser, Reckeng op der Mess, Dippech, Garnech.



Zesammen Ënnerwee

10 Tipps fir e respektvollen Ëmgang tëschent Vëlosfuerer a Foussgänger

- 1. Lénks zu Fouss, riets mam Vëlo:** Foussgänger sollen sech op der lénker Sait vum Wee halen. Vëlosfuerer sollen sech op der rietser Sait vum Wee halen.
- 2. Vitesse upassen:** Et ass wichteg zu all Moment op ënnerschiddlech Situatiounen reagéieren ze kënnen an ëmmer d'Kontroll iwwer de Vëlo ze behalen.
- 3. Ofstand suergt fir Sécherheet:** Vëlosfuerer solle beim Iwwerhuele genuch Ofstand zu Foussgänger an anere Vëlosfuerer halen. Foussgänger sollen de Vëlosfuerer och genuch Plaz loosse fir laanscht ze fueren.
- 4. Schelle virum Iwwerhuelen:** Duerch d'Schelle soll de Vëlosfuerer de Foussgänger mat genuch Distanz op sech opmierksam maachen. Esou erschreckt de Foussgänger net, wann de Vëlo vun hanne kënt.
- 5. Bléckkontakt:** Bléckkontakt zu sengem Géigeniwwer schafft Vertrauen a Sécherheet. Duerch de Bléckkontakt kann ee sécher sinn, dass ee vu sengem Géigeniwwer gesi gëtt.
- 6. Moien a Merci:** Fir e respektvollt Mateneen dinn e „Moien“ an e „Merci“ ëmmer gutt.
- 7. Richtungswiessel ukënnegen:** Richtungswiessel vum Vëlosfuerer solle mat ent-



sprechenden Handzeechen ugekënnegt ginn. Duerch kloer Zeechesprooch weist de Vëlosfuerer de Foussgänger an anere Vëlosfuerer wat e maache wëll.

- 8. Haart Musek an Handy vermeiden:** Am Verkéier ass et wichteg op sain Ëmfeld opzepassen. Dofir soll ee vermeiden ze oft op den Handy ze kucken oder haart Musek ze lauschten.
- 9. Den Hond un d'Léngt:** Net jidderee weess wéi en Hond reagiert an en Hond un der kuerzer Léngt gëtt jidderengem méi Sécherheet.
- 10. D'Ëmwelt respektéieren:** Vëlosfuerer a Foussgänger sollen naischt an d'Natur geheien.

Nouvelle ligne RGTR 190

à partir du 12 septembre 2021

Dans le cadre de la réorganisation du réseau RGTR une nouvelle ligne de bus RGTR 190 (Luxembourg, Rocade – Bivange – Bettembourg, Gare) desservira le Roeserbann à partir du 12 septembre 2021.



www.roeser.lu
(Rubrique « Transports publics »
-> Autobus et train)

Cette nouvelle ligne desservira les arrêts suivants :

LUX (Gare), Rocade quai 4	FENTANGE, Duelemerbach
LUX (Bonnevoie), Dernier Sol	FENTANGE, An der Hiehl
LUX (Bonnevoie), Hippodrome	FENTANGE, Fuertwee
LUX (Bonnevoie), Neufchâteau	FENTANGE, Op de Leemen
HOWALD, Jhangeli	BIVANGE, Edward Steichen
HOWALD, Am Houwaldsbierg	BIVANGE, Schoul
HESPERANGE, Wollefsmillen	LIVANGE, Geespelt
HESPERANGE, Sprëtzenhaus	BETTEMBOURG, Gare

Sur le chemin du retour, les mêmes arrêts de bus sont desservis dans l'ordre inverse.

Pour l'horaire de la nouvelle ligne, veuillez consulter notre site internet.

Attention au « Phishing » !

Police Lëtzebuerg informe

POLICE
LËTZEBUERG



URGENCES : 113

Le terme « phishing » décrit une forme d'escroquerie en ligne qui vise à voler les informations personnelles des utilisateurs. Les auteurs d'hameçonnage envoient des messages, le plus souvent par e-mail, mais également par SMS ou des services de messagerie en ligne, au nom d'une organisation, telle que la banque de la victime potentielle, une administration ou encore des services en ligne. Ces derniers temps les sociétés Luxtrust, DHL, Post Paypal étaient souvent concernées.

Les escrocs contactent la victime sous un faux prétexte, comme par exemple un compte en ligne qui devra être renouvelé ou un compte auprès d'une banque qui devra être prolongé, et l'invitent à se connecter aux services de cette entreprise ou de l'administration en suivant un lien contenu dans le message et d'y fournir des informations personnelles.

Avec les données ainsi obtenues, les escrocs se font passer pour la victime pour obtenir des biens matériels et des prestations de services (argent, biens, papiers d'identité et documents officiels).

Pour éviter de devenir victime d'une tentative de « phishing », il est primordial de respecter les conseils suivants :

- Ne partagez jamais des informations et données confidentielles par e-mail, SMS ou d'autres services de messagerie.
- Ne cliquez jamais sur un lien qui vous a été envoyé d'une source inconnue.
- Méfiez-vous de messages qui vous poussent à réagir vite respectivement qui vous demandent de fournir des données personnelles.
- Contrôlez toujours si le message s'adresse personnellement à vous respectivement s'il contient des fautes ou des traductions erronées.
- Sachez que des organisations et entreprises sérieuses ne vous demandent jamais d'envoyer des données personnelles par e-mail.



www.police.lu

- Si la provenance d'un message n'est pas claire ou si vous avez des doutes, n'hésitez pas à contacter l'organisme respectif.

Comment peut-on identifier une attaque de phishing ?

- Attention aux changements d'adresse : à première vue, le lien donné semble authentique, mais en y regardant une deuxième fois, on constate que l'URL contient des parties inhabituelles ou erronée qui laissent penser qu'il s'agit d'une fausse adresse (p. ex. : www.luxenburg.lu au lieu de www.luxemburg.lu). Passez le curseur de la souris sur le lien avant de cliquer. Si l'URL du lien ne correspond pas à sa description, vous risquez d'être redirigé vers une page de phishing.
- Vérifiez l'expéditeur : vérifiez si l'adresse e-mail correspond au nom de l'expéditeur. Vérifiez également si l'e-mail est authentifié et que le vrai nom apparaît dans l'entête du courriel.

Que puis-je faire lorsque je suis victime de phishing ?

- Demandez le blocage du compte concerné. Au Luxembourg, vous pouvez téléphoner au +352 49 10 pour bloquer vos cartes de crédit 24h/24.
- Vérifiez si vous pouvez toujours vous connecter. Le cas échéant, changez immédiatement votre mot de passe et, si possible, modifiez votre adresse de contact.
- Assurez-vous de ne pas avoir utilisé le même mot de passe pour d'autres services en ligne. Si oui, changez également le mot de passe sur ces sites. Il existe des gestionnaires de mots de passe qui peuvent vous aider à gérer vos mots de passe.
- Vérifiez si des changements dans votre compte ou des transactions ont été effectués, car la plupart du temps les criminels sont très rapides. Contrôlez si vous êtes bien à l'origine de l'achat de biens ou de réservations. Si ce n'est pas le cas, contactez directement votre banque ou téléphonez au +352 49 10 (SIX Payment Services (Europe) S.A).
- Enregistrez toutes les anomalies : impressions d'écran, extraits bancaires imprimés et e-mail de phishing. Envoyez ces informations à l'entreprise au nom de laquelle l'e-mail de phishing a été envoyé.

Ried vum Buergermeeschter Tom Jungen fir Nationalfeierdag



Léif Matbiergerinnen a Matbierger,

No 2020 muss ech mech och dëst Joer nach emol op dësem Wee un iech adresséieren. Villes ass an deene leschte Méint zanter eisem leschten Nationalfeierdag geschitt, vill Traureges a manner Schéines, awer virun allem déi lescht Deeg a Wochen och sou munches, wat Grond zur Hoffnung gétt. Trotzdem kënne mer eise Nationalfeierdag och dëst Joer nach net sou feiere, wéi mer et gewinnt sinn.

Erlaabt mer gläich zu Ufank un de Grand-Duc ze denken, um Viowend vum 23. Juni, deem Dag, op deem mir offiziell de Gebuertsdag vun eisem Staatschef feieren. De Grand-Duc Henri, deen un der Spëtz vum eisem Land steet, ass e Symbol vun eiser Heemecht an hien huet och a besonnesch an dëser Pandemie gewisen, dass hien eist Land och a schwéieren Zäiten leet a begleet. De Grand-Duc huet ganz vill Präsenz gewisen, sech informéiert a nogelauschtert a mat vill Engagement an Empathie eist Land a seng Institutiounen duerch des Pandemie gefouert.

Déi lescht Méint ware fir eist Land, fir ganz Europa an d'Welt nach viru gezeecht duerch d'Pandemie an den Auswierkungen dovunner. Et ware schwéier Zäiten fir jiddereen, fir vill eeler a krank Leit, wouvunner der vill, zevill

och um Virus gestuerwe sinn. Ganz schlëmm waren a sinn dës Zäiten awer och fir eis Jugend an eis Kanner, deenen net nëmmen e Stéck Normalitéit, nee och en Deel vun hirer Onbeschwéiertheet, déi sech an der Kandheet an der Jugend ausdréckt, geholl gouf. Et ware schwéier Méint fir vill Betriber a Patronen, fir déi meescht déi géint Loun enger Aarbecht noginn an nach vill méi schwéier fir déi Leit, déi hier Aarbecht verluer oder keng nei Plaz fonnt hunn.

Och dëst Joer wëll ech besonnesch un déi Leit denken, déi säit dem Ausbroch vun der Pandemie am Meeschten duerfir gesuergt hunn, dass mir beschtméiglech doduerch kommen. E grouse Merci un d'Spidolpersonal, d'Dokteren an Infirmiëren, un dat ganz Fleegepersonal, déi och elo bei der Impfkampagne rëm ganz vill Engagement gewisen hunn. Ech wëll awer och un eis Enseignanten an dat ganz edukativt Personal denken, déi an deem Joer, ënner nach méi schwierigen Ëmstänn Schoul gehal hunn, oder eis Kanner an de Crèche a Maison Relais encadréiert hunn. E grouse Merci och un eist Gemengepersonal, wat säit dem Ufank vun der Krise, ganz oft flexibel geschafft huet, nei Aufgaben iwwerholl huet an ëmmer probéiert huet, e gudde Service um Bierger oprecht ze halen. E grouse Merci och un eis Police an d'Rettungsdéngschter. Eis Pompjeeën hunn rëm eng Kéier bei deene staarke Reefäll virun e puer Deeg bewisen, dass ëmmer op si Verlooss ass.

Léif Matbierger,

Déi lescht Méint ware schwéier fir déi meescht vun eis, et gouf awer och vill Zesammenhalt gewisen an ech wënsche mer, dass mir dat och an Zukunft bäibehalen, Zesammenhalt, Respekt deem Anere géintiwier, Empathie an Ënnerstëtzung vis-à-vis vun deenen, deenen et net sou gutt geet.

Mir all si Réiserbann, egal, vu wou mer kommen, wéi mer ausgesinn, u wat mer gleewen oder net gleewen, egal wie mer gären hunn. An dësem Sënn wënschen ech iech alleguer trotz den aktuellen Ëmstänn e schéinen Nationalfeierdag an dass mer 2022 rëm zesumme feiere kënnen.

Vive de Grand-Duc!

Vive eis groussherzoglech Famill!

Vive eist Land an de Réiserbann!

Réiserbänner Pompjeeën

Réckbléck iwwert verschidden Aktivitéite vu Mee bis Juli 2021



www.cisro.lu



Wann's Du Loscht hues bei de **60 Aktiven** oder **20 Jugendpompjeeën** an enger motivéierterer Ekipp matzeschaffen, un der Technik interesséiert bass an de Leit an Nout ze hëllef, en Hobby mat Responsabilitéit wëlls hunn, da mell Dech bei

email.kontakt@cisro.lu

Tel.: **49771 6301**

oder am

Zenter zu Réiser op

40, Grand-Rue hannert der Gemeng

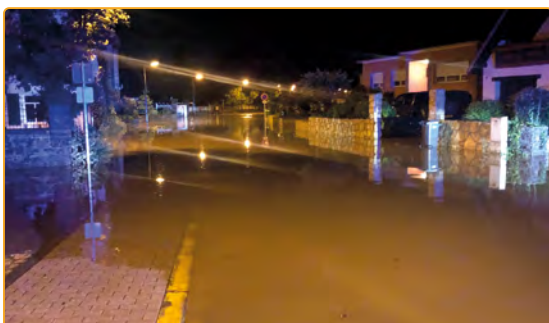
Vun **16 Joer un,**

all Donneschdes um 19:30 Auer.

Vun **8 bis 15 Joer,**

Samschdes vun 9:30 bis 11:30 Auer.

An de Méint Mee bis Enn Juli sinn eis Déngschter eng 100 mol vu Leit gefrot ginn. Op dat fir e Feier, First Responder-Asaz oder technesche Problem war. Besonnesch gefuerdert ware mer am Juni duerch de Schloreen an am Juli duerch de staarken Dauerreen. Eng Rei Kellere sinn



eidel gepompelt ginn, Persounen déi duerch d'Waasser an hirem Auto agespaart ware gerett ginn, Déieren déi am Waasser stoungen zesumme mat der Spezialunitéit "Sauvetage animalier" an de Propriétairë befreit ginn. De selwechte 14. Juli war dann och eng





Ekipp als Renfort zu Monnerech fir Sandsäck ze fëllen a mir si gläichzäiteg och nach en Asaz am Stater Gronn gefuer. Zesumme mam Gemengepersonal hu mer probéiert den Awunner an hirer onglécklecher Situatioun esou gutt wei méiglech ze hëllef. Et war eng aussergewöhnlech Situatioun. D'Waasser stoung op Plazen, wou nach ni Waasser virdu stoung. Vill Stroossen stoungen ënner Waasser esou, dass keen Duerchfuere méi méiglech war. An der Zentral am CIS (Poste Fixe) waren 3 Leit fir d'Koordinatioun vun den Ekippen um Terrain (30 Pompjeeën a 15 Leit vum Gemengepersonal) beschäftigt. Wéinst der ugespaanter Situatioun war och de Buergermeeschter Tom Jungen am Post Fixe fir esou zesummen déi bescht méiglech Hëllef kennen eisen Awunner ze bidden. Vun hei aus nach e grouse MERCI un d'Gemengepersonal fir déi top Zesummenaarbecht mat de Pompjeeë wou Hand an Hand geschafft ginn ass.

Mir konnten awer an där Zäit en neit Gefier am CIS entgéint huelen. E WLF (Wechsel-LaderFahrzeug) mat engem Großraumlüfter ass vun elo un am CIS Réiserbann stationéiert. En 2. Ofsetzcontainer kennt an der nächster Zäit no.



Bei der Pompjeeën Réiserbann asbl waren och erëm eng Rei Evenementer um Plang. Niewent der Generalversammlung wou eis iwwerschaffte Statute bestätegt gi sinn, konnte mer och eisen Awunner den 11. Juli e Grillfest offrëiere wat ënnert dem Covid-check-Regimm ofgelaf ass.

Eis Jugend war natierlech och an deem Zäit-raum aktiv. Niewent hiren Übunge Samschdes Moies, hu si déi ganz Mannschaft agepaakt a waren op en Ausflug an den Eifelpark.



Iwwerschwemmungen am Réiserbann

De Réiserbann war an der Nuecht vum 14. op de 15. Juli zolidd getraff ginn duerch de Reen, deen erfogaangen ass, an déi dorausser

resultéierend Iwwerschwemmungen. Hei e puer Andréck.



Judo Club Roeserbann



Judo Club Roeserbann

Letztes Training vor der Sommerpause

Nach schwierigen Monaten während der Coronazeit, wurde vor der Sommerpause ein gemeinsames Training abgehalten. Viele Eltern konnten die Fortschritte der kleinen und jungen Judokas bewundern, die durch unsere Trainer Franz und Tibi gefördert wurden.



www.judoroesser.lu

Die Trainings fangen wieder im September an.

Durch eine Initiative des Sportministeriums profitieren alle Kinder unter 16 Jahren von einer Unterstützung von jeweils 50 €, wenn sie in der Zeit von September bis Dezember mit Judo anfangen und nehmen gratis an einer Lotterie teil, wo 50 Eintrittskarten für die nächste Olympiade in Paris verlost werden!

Weitere Infos auf unserer Webseite.



HC Berchem



HC Berchem

Trainingsplan - Saison 2021-2022

U8	Samstag	10h00 - 11h00
U11	Montag Donnerstag	17h00 - 18h00 17h00 - 18h00
U13	Dienstag Donnerstag	16h30 - 18h00 18h00 - 19h30
U15	Montag Mittwoch Freitag	18h00 - 19h30 16h30 - 18h00 17h00 - 18h30
U17	Montag Mittwoch Freitag	18h00 - 19h30 18h00 - 19h30 17h00 - 18h30
S2	Freitag	20h00 - 21h30
S1	Montag Dienstag Mittwoch Freitag	19h30 - 21h00 19h30 - 21h00 19h30 - 21h00 18h30 - 20h00

Am September ass dann och erëm den Optakt vum Championnat. Héi de Programm vun den dräi Heemmatcher am September.

HC Berchem – HB Düdelingen
Samstag, 11. September, 18h00

HC Berchem – HBC Schifflingen
Samstag, 18. September, 18h00

HC Berchem – CHEV Diekirch
Mittwoch, 29. September, 20h30



www.hcberchem.lu /
hcberchem@hcberchem.lu

Loscht op eng flott,
schnell an dynamesch Sportart?
Da bass du beim **HANDBALL**
genau richtig!

Envie de pratiquer un sport dynamique
et passionnant?

Le **HANDBALL** sera le bon sport pour toi!

Tél.: 36 99 74

SAVE THE DATE

Dëst Joer ass d'**Vizfest 2021 vum Handball**
de Weekend vum **8. bis 10. Oktober 2021**
virgesinn. Iwwert d'Detailer gidd dir a
gewinnter Form informéiert.



Ophuele vun den Aktivitéiten vun de „Frënn vum 3. Alter Réiserbann a.s.b.l.“

An der Generalversammlung huet d'Presidentin Margot Wirth bedauert dat och dëst Joer näischt konnt ënnerholl gi wéinst dem Corona-Lockdown. Si ass frou dat d'Memberen trotzdeem weiderhin "bei der Staang bleiwen".

Aus Alters- a Gesondheetsgrënn huet d'Presidentin Margot Wirth hier Demissionen age-reecht. D'Margot war Grënnungsmember vun de „Frënn vum 3. Alter Réiserbann“, si war säit dem 5. Januar 2007 Presidentin. Virdu war si och scho laang am Komitee vun der Amiperas, aus där d'Veereenegung "Frënn vum 3. Alter Réiserbann" ervirgaangen ass.

Ënnert dem Applaus vun den Uwiesende krut si vum Komitee e schéine Kaddo an e Blummebouquet iwwerreecht. D'Mme Margot Wirth gouf vun der Versammlung als Éierepresidentin ernannt.

Och d'Mme Olga Hansen huet aus Gesondheetsgrënn am Komitee demissionéiert. Well si net konnt der Versammlung bäiwinnen, krut si hire Kaddo heem bruecht.

Déi zwou Damme krute villmools Merci gesot fir hiren Asaz am Komitee vun de „Frënn vum 3. Alter Réiserbann“.

Fir d'Gemeng huet de Buergermeeschter Tom Jungen e puer Wieder un d'Veereenegung gericht a dem Komitee Merci gesot fir déi vill a gutt Aarbecht. Hien huet och besonnesch der Mme Wirth hiert Engagement während deene ville Joren ervirgehuewen.

De Komitee setzt sech aktuell folgendermoossen zesummen:

Éierepresidentin : Margot Wirth-Nau
 Presidentin: Félicie Engelberty-Grün
 Vizepresidentin: Maisy Glesener-Fandel
 Sekretär: Marcel Dostert
 Keessjee: Henri Hoven
 Memberen: Arlette Fisch,
 Margot Bechet-Gras, Viviane Seywert-Bache,
 Armand Erpelding, Claude Hubert.



SAVE THE DATE

Ab de 14. September 2021

All Dënschdeg Nomëtteg - Porte-Ouverte

23. Oktober 2021

Ausflug iwwert d'Musel mat der MS Princesse Marie-Astrid

Ab de 26. Oktober 2021

All leschten Dënschdeg - Mëttesdësch

De 14. September 2021 gëtt erëm mam gewinnte Programm ugefaangen, dat heescht all Dënschdeg Nomëtteg ass Porte-Ouverte am Sall vum „Club Senior“ zu Bierchem. All leschten Dënschdeg am Mount gëtt e Mëttesdësch ugebueden, deen éischte fir dëst Joer ass fir de 26. Oktober geplangt.

Den 23. Oktober gëtt en Ausflug iwwert d'Musel mat der MS Princesse Marie-Astrid organiséiert (mat lessen an Danzmusek).

Natierlech muss ofgewart ginn, wéi et mat de Pandemie-Virschräfte weidergeet. Wann eppes misst ofgesot ginn, kréien d'Membere matzäite Bescheed gesot. Jidderee soll och drun denke fir mol einstweilen ëmmer säin Impfzertifikat matzebréngen.

D'Komitees-Membere vun de "Frënn vum 3. Alter Réiserbann" wiere frou wann och an Zukunft vill Leit un eisen Aktivitéite géifen deelhuefen.

Kommt bei eis, do sidd dir net eleng an et ass ëmmer flott !



Schulanfang in der Gemeinde Roeser

561 Schulkinder sind eingeschrieben für das Schuljahr 2021/2022



www.roeser.lu (Rubrik: Publications) /
info@roeser.lu

Der Gemeinderat hat am 14. Juni 2021 die Schulorganisation für das kommende Schuljahr verabschiedet. Im Schuljahr 2021/2022 werden in den aktuell 3 Schulgebäuden des Roeserbanns 561 Schülerinnen und Schüler, aufgeteilt auf 32 Klassen in der Grundschule und 3 Klassen in der Früherziehung unterrichtet.



Schulgebäude Krautem



Pavillon Krautem



Pavillon Bierchem

Das dritte Jahr der „Bëschschoul“

Seit dem Schuljahr 2019/2020 besteht für neunzehn Kinder des 1. Zyklus der Schulen in Krautem und Berchem die Möglichkeit die Waldklasse zu besuchen. Die Kinder verbringen vier Morgen pro Woche im Wald. Während einem Morgen, sowie an den Nach-

mittagen findet der Unterricht in einem Klassensaal in der Schule in Krautem statt.

Der Wald ist ein einzigartiger Lernplatz, welcher die Kreativität, die Autonomie und die Motorik der Kinder fördert.

Im Wald lernen bedeutet:

- Spielzeuge erfinden indem man benutzt was man im Wald findet;
- die Natur im Rhythmus der Jahreszeiten entdecken;
- seine Vorstellungskraft benutzen und mit den Freunden erfundene Spiele spielen;
- über genügend Freiraum zu verfügen und die Möglichkeit habensich zurückzuziehen und zur Ruhe zu kommen;
- Erfahrungen mit allen Sinnen machen;
- sich in kleinen Gruppen wiederfinden mit dem/der Lehrer(in) der/die genau weiß auf die Bedürfnisse der Kinder einzugehen;
- über genügend Zeit zu verfügen um sich entsprechend des eigenen Rhythmus zu entwickeln;
- die Natur kennen zu lernen, Spaß am Experimentieren zu haben;
- sich im Freien bewegen.

Die Schüler(innen) der Waldklasse absolvieren dasselbe Schulprogramm wie alle anderen Kinder des 1. Zyklus, aber in einem anderen, offenen, vielfältigen Umfeld, welches gleichzeitig viele Möglichkeiten für Entdeckungen, Entspannung und Fantasie zulässt.



Die Regionaldirektionen

Die Inspektion im Grundschulwesen ist aufgeteilt auf fünfzehn Regionaldirektionen, die verwaltet werden von einem Direktor und zwei bis vier stellvertretenden Direktoren. Die Regionaldirektionen gewährleisten die administrative und pädagogische Aufsicht

der Grundschulen – aber auch die Koordination der Betreuung von Kindern mit spezifischen Bedürfnissen.

Auf regionaler Ebene ansässig, können die Regionaldirektionen die pädagogischen Ressourcen und das Personal nach den Bedürfnissen der Schulen und der lokalen Bevölkerung aufteilen. Die regionale Struktur erlaubt ebenfalls einen verbesserten Erfahrungs- und Informationsaustausch zwischen den Schulen, zu Gunsten einer verbesserten Entwicklung der Schulqualität.

Innerhalb der Regionaldirektion ist ein stellvertretender Direktor verantwortlich für die Betreuung der Kinder mit spezifischen Bedürfnissen. Die Unterstützungsteams für Schüler mit besonderen oder spezifischen Bedürfnissen sind den Regionaldirektionen zugeordnet. Der stellvertretende Direktor leitet auch die Inklusionskommission.

Zusammen mit den Gemeinden Bettemburg, Frisingen, Hesperingen und Weiler-zum-Turm, ist die Gemeinde Roeser der Region 8 (Direktion 8), mit Sitz in Bettemburg zugeordnet.

Direction de région Bettembourg (DR08) / Regionaldirektion Bettembourg (DR08)

Direktor Jean-Paul Welter

Stellvertretendr Direktorin Françoise Zens

Stellvertretende Direktorin Cathy Campos

Verwaltungsreferentin Diane Hourscht

Sekretariat Frau Carole Hochard ;
Herr Bob Neuens

Schulprojekte

Verschiedene Schulprojekte werden weitergeführt beziehungsweise ausgebaut. Einige dieser Projekte waren Pilotprojekte, welche anderen Gemeinden als Vorbild dienen, um ein ähnliches Angebot einzuführen.

Als Beispiele erwähnt sei das Projekt „Mediathek“, erwähnt das seit den 70er Jahren besteht.

Seitdem hat sich viel getan:

- Aus der Bibliothek wurde eine Mediathek, die das Ausleihen audio-visuellen Materials ermöglicht.
- Der Buchbestand ist digital in einer Datenbank erfasst.
- Die Berchemer Schule besitzt ihre eigene Mediathek.
- Wegen des wachsenden Bestandes an Büchern und der Zunahme der Besucher in der Mediathek, wurde die Fläche der Krautemer Mediathek 2010 verdreifacht.

Mit aktuell mehr als 15.000 Artikeln ist die Mediathek ein wichtiges Element des Schul-

alltags. Weiteres Material, das zu Verfügung steht, sind Zeitungen, Filme, Hörbücher, didaktische und audio-visuelle Lehrmittel, Handwerkzeug und Musikinstrumente.

Neben den Hauptsprachen Luxemburgisch, Deutsch und Französisch können die Kinder auch Bücher in anderen Sprachen, wie Portugiesisch, Italienisch, Spanisch, Englisch, Griechisch, Serbisch, Arabisch und Niederländisch ausleihen.

Das Personal der Mediathek verwaltet die Ausgabe der Bücher, kümmert sich um die Neuanschaffungen und um die Instandhaltung der Bücher und Materialien. Durch gezielte Leseförderung, wie z.B. Buchvorstellungen und Autorenlesungen soll die Leselust der Kinder angeregt werden. Das Personal organisiert außerdem den ‚Virliès-concours‘ der jedes Jahr auf nationaler Ebene für den Cycle 4 stattfindet.

Die Mediathek ist während den Schulstunden regelmäßig für Schüler und Lehrer geöffnet. Die Öffnungszeiten werden auf der Homepage der Schule bekannt gemacht.

Die Schüler können einzeln, in kleinen Gruppen oder mit der ganzen Klasse in die Mediathek kommen.

Den Katalog der beiden Mediatheken können Schüler übrigens online auf unserer Homepage ‚www.roeserschool.lu‘ unter der Rubrik ‚Mediathek‘ durchstöbern und Artikel reservieren.

Das Projekt „Kino in der Schule“ besteht seit über zwanzig Jahren und wurde von Albert Petesch ins Leben gerufen. Seit Albert Petesch in den Ruhestand getreten ist führt Marc Braun das Projekt weiter. Das Projekt ist abwechslungsreich und deckt mehrere Aspekte der Medienerziehung ab. Der erste Bereich besteht darin die Kinder zu unterrichten die verschiedenen Ebenen eines Spielfilms zu analysieren (narrative Ebene, visuelle Ebene, technische Ebene) und verschiedene Filme in ihrem Kontext zu verstehen. Es geht auch darum einen Film zu entmystifizieren indem man die verschiedenen Aspekte der Herstellung eines Films analysiert und den Unterschied zu erkennen zwischen Wirklichkeit und Fiktion. Das Ziel ist es sich einen kritischen Umgang gegenüber diesem Medium anzueignen. In den letzten Jahren hat der technische Fortschritt unsere Kommunikationsmittel und allgemein die Medien erheblich verändert und mit diesen dann auch unsere alltäglichen Nutzungsgewohnheiten. Der zweite Bereich definiert sich über gezielte Aktivitäten, der Blickwinkel der Schüler wechselt, vom Betrachter werden die Schüler zum Entwickler. Sie lernen einen verantwortungsvollen Umgang mit verschiedenen kreativen Hilfsmitteln: Filmsequenzen zu erstellen, sie zu bearbeiten, Fotos zu schießen, Autorenrechte zu respektieren.

tieren, Audios aufzunehmen, diese auf selbst erstellten Internetseiten zu veröffentlichen, und so weiter.

Seit mehreren Wochen besteht in der Schule eine ICT-Gruppe (Informations- und Kommunikationstechnologie). In den letzten Jahren sind die digitalen Technologien in unseren Schulen immer mehr präsent. Die Schüler von heute werden mit neuen Herausforderungen und Aufgaben konfrontiert, die eng mit den neuen Medien verbunden sind. Codierung, Erstellung von Online-Inhalten und digitale Kommunikation sind Konzepte, die in der Gesellschaft des 21. Jahrhunderts verwurzelt sind.

Die Entwicklung und Integration neuer Technologien im Bildungsbereich ist zu einem unverzichtbaren Bestandteil unseres täglichen Lebens geworden.

Um ein effektives Lernen und die Vorbereitung auf diese neuen Anforderungen zu gewährleisten, hat die Gemeinde Roeser in digitale Geräte investiert, um den Kindern und Lehrern der Roeser-Grundschule eine Arbeitsumgebung bieten zu können, die ihren Bedürfnissen in diesem Bereich am besten entspricht.

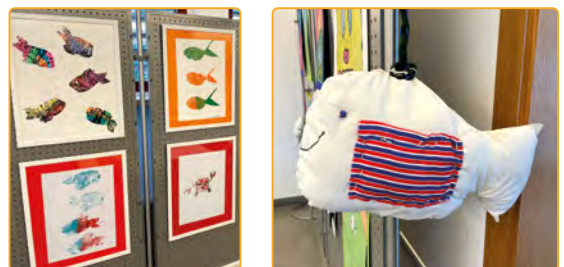
Die Roeser-Grundschule verfügt mittlerweile über mehr als 250 iPads, rund 60 Computer und Geräte für den Einsatz dieser Medien. Die Planung und Ausstattung der Klassenzimmer wird auch von den digitalen Bedürfnissen beeinflusst: Beamer, Lautsprecher, Apple TV und Smartboards gehören zur Ausstattung jedes Klassenzimmers.

Um den Unterhaltung und die Verwaltung der digitalen Geräte und die Identifizierung neuer digitaler Arbeitsmittel zu gewährleisten, hat die Schule eine ICT-Gruppe (Informations- und Kommunikationstechnologie) gegründet, die sich aus drei Lehrern zusammensetzt: Tim PENNING, Alain Raoul JUNG, Marc BRAUN.

Weitergeführt wird auch das Projekt „Kunst in der Schule“. Von Oktober bis zu den Osterferien können die Kinder der Zyklen 2 bis 4 der Grundschule im Rahmen dieses Projekts an Modellierung-, Keramik- und Zeichenkursen teilnehmen.

Am Anfang des Schuljahres 2019-2020 wurde eine neue Arbeitsgruppe gegründet, welche sich als Ziel gesetzt hat für mehr Nachhaltigkeit in den Schulen der Gemeinde Roeser zu sorgen. Ein erster gesetzter Schwerpunkt ist der Abfall, den wir in der Schule produzieren. Tatsächlich sind die Mülleimer in den Schulklassen zurzeit recht gut gefüllt. Dies soll sich in Zukunft ändern. Unser Ziel wird es sein, den produzierten Abfall sichtbar zu reduzieren. Wir möchten die Schüler hierfür sensibilisieren, damit sie die (Mit-)Verantwortung für einen sauberen Planeten übernehmen können. Jede Familie kann ihren Beitrag leisten, indem sie zum Beispiel das

Pausenbrot in eine Metalldose oder Plastikbrottdose verpacken oder aber auch auf Einwegwasserflaschen verzichten und stattdessen eine wiederverwendbare Trinkflasche verwenden. Auch beim Kauf von Schulmaterialien können sie auf Nachhaltigkeit achten. So können Sie zum Beispiel das Schulmaterial vom letzten Schuljahr wiederverwerten und nicht alles ersetzen oder Hefte, Schreibblöcke und Ordner aus Recyclingpapier und Recyclingmaterialien bevorzugen.





Sporterziehung

Die Sporterziehung wird nicht vernachlässigt. Die Schüler besuchen das interkommunale Schwimmbad in Krautem und werden von einem diplomierten Sportprofessor geschult. In Zusammenarbeit mit dem „Centre de développement intellectuel“ wurde ein „Snoezel“-Saal eingerichtet und in Berchem kann auf einem multifunktionalen Sportplatz trainiert werden. Außerhalb der Schulstunden bietet die LASEP verschiedene sportliche Aktivitäten an. Die LASEP Roeser wird von den Erziehern der Maisons Relais der Gemeinde organisiert. Die Aktivitäten finden am Dienstag- beziehungsweise Donnerstag-nachmittag in der Turnhalle in Krautem statt.



Das Angebot der SEA

In der Gemeinde Roeser ist der Prozentsatz der Schüler, welche die „Maison Relais“ besuchen, außergewöhnlich hoch. Dieser Erfolg beweist, wie wichtig ein gutes Angebot in diesem Bereich ist. Die beiden Standorte der „Maison Relais“ bieten eine komplette tägliche Betreuung der Schulkinder, sowohl während der Mittagszeit, wie auch nach Schulschluss bis 18.00 Uhr. Die Betreuung ist sogar während der Schulferien gewährleistet. Nur in den Sommerferien im August, sowie während der Weihnachtsferien und an Feiertagen und Wochenenden bleiben die „Maison Relais“ der Gemeinde Roeser geschlossen.

Alle Voraussetzungen, damit das Schuljahr 2021/2022 ein erfolgreiches wird, wurden also erfüllt. Die Gemeindeverwaltung möchte sich an dieser Stelle bei allen Beteiligten für die gute Zusammenarbeit bei der Organisation der Grundschule für das kommende Schuljahr bedanken.



De Schoulbuet 2021/2022

Die praktische Organisation des neuen Schuljahres finden Sie in der nächsten Ausgabe des Magazins „de Schoulbuet“. Dieses Magazin wird nicht an alle Haushalte der Gemeinde verteilt, sondern an die Eltern aller in der Schule eingeschriebenen Kinder verschickt. Das Magazin steht in elektronischer Form auf der Internetseite der Gemeinde zur Verfügung. Eine gedruckte Ausgabe kann kostenlos bei der Gemeindeverwaltung beantragt werden.

Für weitere Informationen:

www.roeser.lu (Rubrik Publications)
Tel.: 36 92 32 1 / info@roeser.lu

Etat civil

Juin & Juillet 2021

Mariages

Conjoint	Conjoint	Date
FLOENER Francis	HESSLER Carole	12/06/2021
HASANOV Toghrul	SHAHVERDIYEVA Diana	12/06/2021
RAGUET Yannick	JAMINET Myriam	19/06/2021
ARBOGAST Pierre	CAO Hong Kim	22/06/2021
VILLAIN Christian	NILLES Liliane	25/06/2021
RENARD Hugo	DOLOVAC Dina	10/07/2021
LORANG Jacques	TRMATA Lynn	23/07/2021
ARCOVERDE CAPICHIONE FONSECA Henrique	DE OLIVEIRA MESTRE Sônia	24/07/2021

FLOENER Francis
HESSLER CaroleHASANOV Toghrul
SHAHVERDIYEVA DianaRAGUET Yannick
JAMINET MyriamARBOGAST Pierre
CAO Hong KimVILLAIN Christian
NILLES Liliane

Partenariats

Partenaire	Partenaire	Date
BIDINGER Guy	KAISER Claudine	14/07/2021

Naissances

Nom et prénom	Localité	Date
PÎRVAN PAIVA Kaya	Roeser	03/06/2021
SANT'ANA LOPES Moana	Peppange	08/06/2021
INDIVERI Chloe	Peppange	12/06/2021
MBONAMPEKA Nolhan Kunda	Crauthem	22/06/2021
REIS DE JESUS Elon	Peppange	16/07/2021
PEREIRA DE MAGALHAES Milan	Crauthem	22/07/2021
WALKDEN Amelia Ryleigh	Peppange	27/07/2021

Décès

<i>Nom et prénom</i>	<i>Localité</i>	<i>Date</i>
CEPPARO ép. TUMIOTTO Bruna	Crauthem	15/06/2021
PESCH Myriam	Peppange	27/06/2021
ROSEN vve BRANDENBURGER Catherine	Peppange	01/07/2021
HANSEN René	Roeser	03/07/2021
OFFERMANN Jean	Roeser	13/07/2021
HEINEN Gaston	Crauthem	14/07/2021
GLOD Nicolas	Berchem	17/07/2021
CANTARELLI Jean	Crauthem	22/07/2021
MOLITOR vve REMY Lydie	Bivange	22/07/2021
COSTANZO vve DOMINI Rosaria	Crauthem	29/07/2021

Les nouveaux Luxembourgeois dans notre commune

<i>Nom et prénom</i>	<i>Localité</i>	<i>Date de l'arrêté ministériel</i>
AZENHA AMARO Kevin	Berchem	03/06/2021
L'HOPITAL Maela	Roeser	04/06/2021
DEGREEF Henri	Peppange	08/06/2021
DUARTE PEREIRA Kevin	Crauthem	18/06/2021
SOUSA FARIA Diogo	Crauthem	30/06/2021
LESBROUSSART Eve	Peppange	04/07/2021
RODRIGUES REGUEIRA Alison	Crauthem	09/07/2021
DE GRACIA Minerba	Peppange	17/07/2021
DE ALMEIDA FALHEIROS CONCEICAO Alvaro	Berchem	21/07/2021
SCHURIG Nicole	Crauthem	25/07/2021
SEABRA DE ALMEIDA Mauro	Kockelscheuer	29/07/2021
KARABEGOVIC Sanel	Peppange	30/07/2021

BODY-STEP Fitness



Lieu : Salle Théid Czekanowicz
au hall Omnisports
à Crauthem/Roeser

Cotisation par semestre : 75 euros

Cotisation annuelle: 140 euros

Step-Aerobic A.S.B.L
LU36 1111 1253 4319 0000

Pour tout renseignement téléphoner au
621355236
(Micheline Faltz)

e-mail : faltz.micheline@pt.lu
ou brigitte@vol.lu

Inscription possible tout au long de l'année.



faltz.micheline@pt.lu /
brigitte@vol.lu

Un tout nouveau Workout

- Grande dépense énergétique
- Augmentation de l'endurance
- Renforcement musculaire dessinant et tonifiant le corps spécialement fesses, cuisses et abdomen
- Amélioration de la densité du tissu osseux

Joignez-vous à notre équipe dans la salle Théid Czekanowicz au hall Omnisports à Crauthem/Roeser.

tous les lundis sauf pendant les vacances scolaires.

Débutants : 19 hrs à 20 hrs.

Avancés : 20 hrs à 21hrs.

Les cours débutent lundi, le **20 septembre 2021.**

Opruf vun de Réiserbänner Wisepiipserten



www.wisepiipserten.lu /
wisepiipserten@pt.lu



Kanner- a Jugendkouer
„Réiserbänner Wisepiipserten“

Hues Du Freed um Sengen?

Da komm emol bei eis
an eng Schnupperprouf!

Eis Prouwe sinn ëmmer Freides:

vun 16h45 bis 17h30 fir de Cycle 1.1 bis 3.1.
vun 17h30 bis 18h30 vum Cycle 3.2. un.

OPGEPASST: neie, provisoresche
Prouwesall zu Krautem ënnert der Piscine
am Sall vun der fréierer Huesekailchen,
Entrée rue des Sacrifiés vum Schoulhaff
aus, Parking beim Kierfech.

1. Prouf freides, de 24.09.2021
ënnert de Corona-Regelen,
déi dee Moment aktuell sinn.

Cours communaux - Session 2021/2022

organisés par l'administration communale de Roeser
en collaboration avec le Club « Eist Heem » et l'asbl « Fit Réiser »

L'administration communale de Roeser, en collaboration avec le Club « Eist Heem » et l'asbl « Fit Réiser », organise annuellement des cours communaux.

Ci-après vous trouverez des informations au sujet de l'organisation de la prochaine session 2021/2022 de ces cours.

Vu qu'à l'heure actuelle personne ne peut connaître la situation de la pandémie liée au Covid-19 au moment du début des cours

fin septembre/début octobre, l'administration communale se réserve le droit d'adapter l'organisation des cours aux prescriptions et recommandations sanitaires applicables à ce moment-là. En cas de modification concernant le cours auquel vous vous êtes inscrit(e), vous en seriez informé(e) par l'administration communale ou la/le chargé(e) de cours.

Catégorie 1 (50 €) : Cours « Fit Réiser »

Code	Cours	Frais supp.	Jour/Heure/Lieu	Début du cours	Durée	Chargés de cours
CF01	Gymnastique Dames	non	Lundi de 19h30 à 20h30 Centre sportif à Crauthem (salle Léon Maroldt)	27.09.2021	Jusqu'au 04.07.2022	
CF02	Gymnastique « Wanetraining »	non	Mardi de 18h00 à 19h00 - Centre sportif à Crauthem (salle Leo Schiltz)	28.09.2021	Jusqu'au 26.04.2022	Quintus Guy
CF03	Nordic Walking	non	Lundi et mercredi de 9h00 à 10h30 Jeudi de 18h30 à 20h00	27.09.2021	Jusqu'au 11.07.2022	Quintus Guy
CF04	Zumba Gold	non	Lundi de 9h30 à 10h30 Club Eist Heem à Berchem	27.09.2021	Jusqu'au 11.07.2022	Berettini Claudia
CF05	Zumba Gold	non	Vendredi de 18h30 à 19h30 Club Eist Heem à Berchem	24.09.2021	Jusqu'au 15.07.2022	Fischbach Nadine, Schleier Andrea
CF06	Zumba	non	Jeudi de 19h30 à 20h30 Centre sportif à Crauthem (salle Czekanowicz)	30.09.2021	Jusqu'au 14.07.2022	Redlinger Estelle
CF07	Soft Aérobic	non	Mercredi de 19h00 à 20h00 Club Eist Heem à Berchem	29.09.2021	Jusqu'au 15.07.2022	
CF08	Laftreff	non	Samedi à 9h45 Parking Herchesfeld à Crauthem	02.10.2021	Jusqu'au 09.07.2022	

Catégorie 2 (60 €) : Cours linguistiques

Code	Cours	Frais supp.	Jour/Heure/Lieu	Début du cours	Durée	Chargés de cours
CL01	Langue luxembourgeoise (1 ^{ère} année)	non	lundi de 19h00 à 20h30 Maison communale (salle Francis Klein)	04.10.2021	Jusqu'au 11.07.2022	Schockmel Claudine
CL02	Langue luxembourgeoise (2 ^e année)	non	Mercredi de 19h00 à 20h30 Maison communale (salle des cours communaux)	06.10.2021	Jusqu'au 13.07.2022	Schockmel Claudine
CL03	Langue portugaise (1 ^{ère} année)	non	lundi de 19h00 à 20h30 Maison communale (salle des cours communaux)	04.10.2021	Jusqu'au 11.07.2022	Lopes Ramos Maria
CL04	Langue portugaise (2 ^e année)	non	Mardi de 19h00 à 20h30 Maison communale (salle des cours communaux)	05.10.2021	Jusqu'au 12.07.2022	Lopes Ramos Maria

Catégorie 3 (75 €) : Cours à caractère spécial

Code	Cours	Frais supp.	Jour/Heure/Lieu	Début du cours	Durée	Chargés de cours
CS01	Recabic	non	Mardi de 18h30 à 20h30 Centre sportif à Crauthem (salle Théid Czekanowicz)	28.09.2021	Jusqu'au 12.07.2022	Thoma Waltraud

Inscription aux cours et paiement de la taxe d'inscription

- L'inscription se fait exclusivement par le formulaire ci-contre. Le formulaire d'inscription devra parvenir à l'administration communale pour le **03 septembre 2021** au plus tard.
- Au cas où votre inscription sera retenue, vous recevrez une confirmation d'inscription qui reprendra la taxe d'inscription.
- Un délai de 10 jours après envoi de la confirmation d'inscription est accordé pour annuler une inscription. Après ce délai l'inscription est considérée comme définitive et la facture est envoyée. Dès l'envoi de la facture l'inscription n'est plus annulable sauf sur justification médicale avant le commencement des cours. Le paiement doit se faire au moyen du virement imprimé joint à la facture.
- La taxe d'inscription ne comprend pas les frais de participation éventuels demandés par les chargés de cours. Ces frais supplémentaires sont à payer lors du premier cours au chargé de cours.
- Pour les non-résidents un supplément de 15 € sera prélevé.
- L'administration communale se réserve le droit d'annuler un cours au cas où le nombre de participants serait insuffisant (minimum 8 personnes). En cas d'annulation d'un cours, la somme virée sera remboursée.
- En fonction de l'évolution de l'épidémie de Covid-19, l'administration communale se réserve le droit d'annuler, de reporter et de modifier le programme et l'organisation des cours, ce à tout moment.
- Des renseignements supplémentaires peuvent être demandés à l'administration communale au numéro de téléphone 36 92 32 - 221.



Le formulaire est à renvoyer dûment complété à :

Administration communale de Roeser
40, Grand-rue
L-3394 Roeser

pour le 03 septembre 2021 au plus tard.



FORMULAIRE D'INSCRIPTION AUX COURS COMMUNAUX

Nom et prénom _____

N° et rue _____

Code postal et localité _____

Téléphone _____

Email _____

Cochez la case correspondante

Catégorie 1 (50 €) : Cours « Fit Réiser »

- | | |
|--|--|
| <input type="radio"/> CF01 Gymnastique Dames | <input type="radio"/> CF05 Zumba Gold |
| <input type="radio"/> CF02 Gymnastique « Wantertraining » | <input type="radio"/> CF06 Zumba |
| <input type="radio"/> CF03 Nordic Walking | <input type="radio"/> CF07 Soft Aérobic |
| <input type="radio"/> CF04 Zumba Gold | <input type="radio"/> CF08 Laftreff |

Je déclare être en bonne santé et prendre l'entière responsabilité de mes activités individuelles et collectives durant les cours

Catégorie 2 (60 €) : Cours linguistiques

- | | |
|---|--|
| <input type="radio"/> CL01 Langue luxembourgeoise (1 ^{ère} année) | <input type="radio"/> CL03 Langue portugaise (1 ^{ère} année) |
| <input type="radio"/> CL02 Langue luxembourgeoise (2 ^e année) | <input type="radio"/> CL04 Langue portugaise (2 ^e année) |

Catégorie 3 (75 €) : Cours à caractère spécial

- CS01** Recabic

Je déclare être en bonne santé et prendre l'entière responsabilité de mes activités individuelles et collectives durant les cours

_____, le _____
Lieu Date Signature

Mérite communal 2021



Les candidatures pour le **MERITE CULTUREL** et pour le **MERITE SPORTIF** doivent être remises à l'administration communale pour le

17 SEPTEMBRE 2021 AU PLUS TARD !

- Elles concerneront les performances réalisées pendant la saison 2020/2021
- Les candidats sont priés de joindre des pièces justificatives à leur candidature.

La distribution du **MERITE CULTUREL** et du **MERITE SPORTIF** aura lieu le

MERCREDI, 24 NOVEMBRE 2021
à **19.30 heures**

Chaque année l'administration communale attribue un Mérite communal aux personnes ou équipes ayant réalisé une ou plusieurs performances ou réussites, soit dans le domaine sportif, soit dans le domaine culturel et des loisirs.

Les conditions d'attribution du Mérite communal sont fixées par le règlement ci-après.

Règlement (extrait du règlement du 18 février 1994, modifié le 14 juillet 1995)

La Commune de Roeser récompense annuellement les performances sportives et les réussites culturelles, individuelles et par équipe, suivant le règlement ci-après :

1. L'attribution du Mérite communal est réservée aux personnes résidant sur le territoire de la commune de Roeser et aux équipes qui ont leur siège dans la commune de Roeser.
2. Le Mérite Communal ne peut être décerné qu'une fois pour une même performance.
3. Le Mérite Communal comprend trois catégories :
 - le Mérite en Or
 - le Mérite en Argent
 - le Mérite en Bronze

Réussites dans le domaine culturel et des loisirs

Sont récompensés du:

MERITE EN OR

1. les sociétés musicales qui reçoivent un prix dans les deux divisions supérieures de concours officiels de l'U.G.D.A.
2. les premiers prix en dernière année des cours de musique et d'art dramatique des conservatoires de la Ville de Luxembourg ou d'Esch-sur-Alzette.

MERITE EN ARGENT

1. les sociétés musicales qui reçoivent un prix dans les divisions inférieures de concours officiels de l'U.G.D.A.
2. les sociétés culturelles qui reçoivent un premier prix ou terminant à la première place du championnat ou concours de leur fédération
3. les pratiquants d'une activité dans le domaine culturel ou des loisirs qui terminent premiers d'un championnat ou d'un concours national organisé par leur fédération.

MERITE EN BRONZE

1. les sociétés culturelles qui reçoivent un deuxième prix ou terminant à la deuxième place du championnat ou concours de leur fédération
2. les pratiquants d'une activité dans le domaine culturel ou des loisirs qui terminent deuxièmes d'un championnat ou d'un concours national organisé par leur fédération.

La Commission culturelle, sportive et des loisirs peut en outre proposer pour l'un des mérites précités des performances exceptionnelles dans le domaine culturel et des loisirs qui n'auraient pas été décrites ci-dessus mais qui peuvent être considérées comme analogues à celles-ci.

Performances sportives

Entrent en ligne de compte uniquement les sports dont la fédération est représentée au C.O.S.L.

Sont récompensés du :

MERITE EN OR

1. les équipes seniors qui sont champions de Luxembourg dans la classe supérieure de leur discipline
2. les équipes seniors gagnant la Coupe de Luxembourg de leur discipline
3. les sportifs individuels seniors qui sont sacrés champions de Luxembourg de leur discipline
4. les sportifs individuels seniors qui terminent dans les six premiers d'une compétition de championnat d'Europe, de championnat du Monde ou des Jeux Olympiques.

MERITE EN ARGENT

1. les équipes seniors qui terminent deuxièmes dans la classe supérieure du championnat de leur discipline
2. les équipes seniors finalistes de la Coupe de Luxembourg de leur discipline
3. les équipes juniors, cadets, minimes ou autres qui sont champions de Luxembourg de leur discipline
4. les équipes juniors, cadets, minimes ou autres gagnant la Coupe de Luxembourg de leur discipline

5. les sportifs individuels seniors qui sont sacrés vice-champions de Luxembourg de leur discipline
6. les équipes juniors, cadets, minimes ou autres qui sont sacrés champions de Luxembourg de leur discipline.

MERITE EN BRONZE

1. les équipes seniors qui terminent troisièmes dans la classe supérieure de leur championnat et ayant droit de participer à une coupe européenne
2. les équipes seniors qui terminent premières dans une classe inférieure du championnat de leur discipline ou qui accèdent à la classe supérieure du championnat de leur discipline.
3. les sportifs individuels seniors qui terminent troisièmes dans la classe supérieure du championnat de leur discipline
4. les sportifs individuels juniors, cadets, minimes ou autres qui sont sacrés vice-champions de Luxembourg dans leur discipline
5. les sportifs individuels juniors, cadets, minimes ou autres qui sont sacrés champions régionaux de leur discipline sportive

La Commission culturelle, sportive et des loisirs peut attribuer un des trois mérites précités pour une performance qui n'aurait pas été décrite ci-dessus mais qui peut être considérée comme analogue à celles-ci.

Des formulaires supplémentaires peuvent être enlevés au secrétariat communal.

Date limite de dépôt : 17 SEPTEMBRE 2021 !



MERITE COMMUNAL 2021 FORMULAIRE DE CANDIDATURE

Sportif individuel

Equipe

Domaine culturel

Nom (et prénom) : _____

Adresse : _____

Discipline : _____

Performance/Titre : _____

Remarques, commentaires : _____

TOUR du DUERF 2021

Alle aufs Rad! Vom 10.09. – 30.09.2021



www.tourduduerf.lu /
ecologie@roeser.lu



Wann: 10.09. – 30.09.2021

Interessiert?

Mehr Infos und Einschreibung unter
www.tourduduerf.lu!

Ab dem 10. September organisieren das Klima-Bündnis Lëtzebuerg und der Verkéiersverbond bereits zum 8.ten Mal die Fahrrad-Kampagne TOUR du DUERF, und unsere Gemeinde macht wieder mit!

Ziele der Kampagne sind, alle BürgerInnen zur Benutzung des Fahrrads im Alltag zu sensibilisieren und die Themen Fahrradnutzung verstärkt in die Gemeinderäte einzubringen. KommunalpolitikerInnen sollen „erfahren“, was es bedeutet, in der eigenen Gemeinde mit dem Rad unterwegs zu sein, und daraufhin natürlich Maßnahmen zur Verbesserung umsetzen. Die Mitglieder des



Gemeinderates und der beratenden Kommissionen radeln in Teams, zusammen mit anderen EinwohnerInnen der Gemeinde. Innerhalb von 21 Tagen sammeln sie, einzeln oder in der Gruppe, möglichst viele Fahrradkilometer für ihr Team. Schulklassen, Vereine, Organisationen, Unternehmen, etc. sind ebenfalls herzlich eingeladen eigene Teams zu bilden.

Jede/r TeilnehmerIn trägt die klimafreundlich zurückgelegten Kilometer im Online-Radelkalender auf www.tourduduerf.lu ein. Die besten Teams werden durch unsere Gemeinde prämiert. Der Verkéiersverbond und das Klima-Bündnis Lëtzebuerg zeichnen die bestplatzierten Gemeinden aus.

Wer kann teilnehmen?

- Alle Mitglieder des Gemeinderates & der beratenden Kommissionen;
- Alle EinwohnerInnen der Gemeinde;
- Alle Personen, die in der Gemeinde arbeiten, dort einem Verein angehören oder eine Schule besuchen.

Wie kann ich mitmachen?

Auf www.tourduduerf.lu können Teams gebildet oder sich Teams angeschlossen werden. Danach ab dem 10. September einfach losradeln und die Fahrradkilometer online eintragen. Teilnehmer *ohne* Internetzugang melden die gefahrenen Kilometer ihrem Teamkapitän, der sie stellvertretend per Internet eingibt. Dabei wird auf die Ehrlichkeit der Teilnehmer vertraut!



Mobilitéitswoch 2021

„Beweeg dech a bleif gesond.“



ecologie@roeser.lu

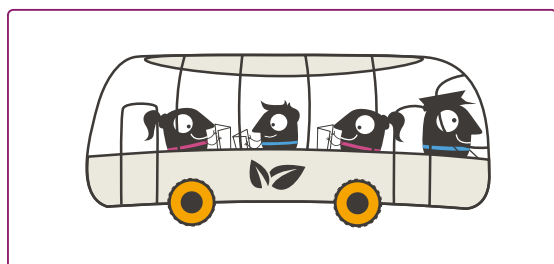
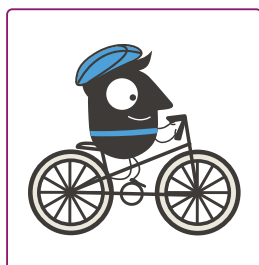
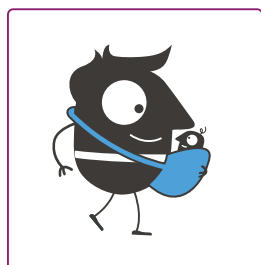
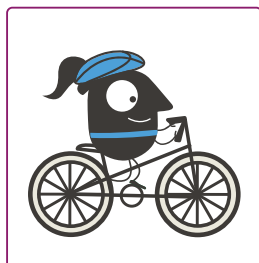


obeler
fenneng:beetebuerg:
hünchereng
näerzeng
eis gemeng



EUROPÄESCH MOBILITÉITSWOCH
16.-22. SEPTEMBER 2021

Vum 16. bis den 22. September fënnt europa-wäit d'Europäesch Mobilitéitswoch statt. Am Kader vun dëser Initiative ginn a ville Gemengen eng Réi vun Aktivitéiten ronderëm d'Thema vun der Mobilitéit organiséiert. Och d'Gemeng Réiser wäert erëm eng Kéier wärend enger ganzer Woch Aktivitéiten ubidden.



Freideg, de 17. September 2021

- RDVS 8:45 Auer
Gare Bierchem

Tour mam öffentlechen Transport
duercht Land

Organisatioun: Club Eist Heem

Freideg, de 17. September 2021

- 10:00 Auer
am Club Eist Heem

Qi Gong mam Volker Bäsch

Organisatioun: Club Eist Heem

Samschdes, den 18. September 2021

- vu 14:00 Auer bis 18:00 Auer
op der Kierchplaz zu Beetebuerg

Vëlooccasionsmaart /
Expo a Verkaaf vu Vëloen

D'Aschreiwung ass obligatoresch bis Freides,
de 17. September um 12:00 Auer bei VëLokal
per Telefon um 691 464 645 oder per E-mail
op info@velokal.lu

Dir kënnt eis Äre Vëlo ab 10:00 Auer bis
13:00 Auer op der Kierchplaz laanscht
bréngen an e bis spëtstens 18:30 Auer
siche komme wann en net verkaaf ginn ass.

Organisatioun: Gemeng Beetebuerg +
Gemeng Réiser + VëLokal

Bike Repair

Loosst Ärem Vëlo seng kleng Bobo'en flécken

Organisatioun: Gemeng Beetebuerg +
Gemeng Réiser + VëLokal

Infostand vu Zéro mégot

Organisatioun: Gemeng Beetebuerg +
Gemeng Réiser + Shime

Dënschdes, den 21. September 2021

Konferenz mam David Everard

Detailer kommen no

Organisatioun: Gemeng Beetebuerg +
Gemeng Réiser

Dënschdeg, den 21. September 2021

- RDVS 9:00 Auer
Gare Esch-sur-Alzette

Footing mat der IZI-App /
Architekturrundgang Esch-sur-Alzette

Organisatioun: Club Eist Heem

Mëttwoch, den 22. September 2021

- RDVS 15:00 Auer
Sandwee Krautem, Picknickplaz

Resilienzspadséiergang durch de
Krautemer Bësch

Organisatioun: Club Eist Heem

Reprise des cours de Tennis à l'extérieur

Jeunes



Début des cours de Tennis

Quand : mardi, le 14 septembre 2021

Pour les inscriptions,
veuillez retourner la souche ci-après pour
mercredi, le 8 septembre 2021
au plus tard à :

M. Fischbach Marc
8, rue A. Federspil
L-3391 PEPPANGE

Par la présente, nous vous informons, que les cours de Tennis commenceront :

mardi, le 14 septembre 2021

pour jeunes filles et garçons
à partir de 6 ans

jour	mardi et jeudi après midi
période	du 14 septembre 2021 au 28 octobre 2021
nombre d'heures	7
prix	70 €



Souche d'inscription Cours de Tennis à l'extérieur JEUNES

Je soussigné (e) _____

désire inscrire mon enfant

Nom et prénom _____

Date naissance _____

Adresse _____

C.P. et Localité _____

Tél : privé et/ou GSM _____

E-mail _____

Afin de pouvoir organiser les cours, nous vous prions de bien vouloir indiquer toutes vos disponibilités à l'aide d'une croix dans les tableaux ci-après.

La journée et l'heure des cours vous seront communiquées par téléphone ou E-mail

	14:00-15:00	15:00-16:00	16:00-17:00
mardi			
jeudi			

Remarque _____

_____, le _____
Lieu Date Signature

Reprise des cours de Tennis à l'extérieur

Adultes



Début des cours de Tennis

Quand : samedi, le 18 septembre 2021
dimanche, le 19 septembre 2021

Pour les inscriptions,
veuillez retourner la souche ci-après pour
vendredi, le 10 septembre 2021
au plus tard à :

M. Fischbach Marc
8, rue A. Federspil – L-3391 PEPPANGE

Par la présente, nous vous informons, que
les cours de Tennis commenceront :

Samedi, le 18 septembre 2021

Dimanche, le 19 septembre 2021

jour	samedi et dimanche matin
période	du 18 septembre 2021 au 31 octobre 2021
nombre d'heures	7
prix	140 €



Souche d'inscription Cours de Tennis à l'extérieur ADULTES

Je soussigné (e) _____

désire m'inscrire

Nom et prénom _____

Date naissance _____

Adresse _____

C.P. et Localité _____

Tél : privé et/ou GSM _____

E-mail _____

Afin de pouvoir organiser les cours, nous vous prions de bien vouloir indiquer vos disponibilités à l'aide d'une croix dans les tableaux ci-après.

La journée et l'heure des cours vous seront communiquées par téléphone ou E-mail

	09:30-10:30	10:30-11:30	11:30-12:30
samedi			
dimanche			

Remarque _____

_____, le _____
Lieu Date Signature