



RÉISERBANN
d'Réiser Gemeng

de **BUET**

ISSN
2418-4659

Januar
Februar

www.roeser.lu

N° 1 - 2022

Informatiounsblat
vun der
Réiser Gemeng

Bierchem
Béiweng
Kockelscheier
Krautem
Léiweng
Peppeng
Réiser



EDITO

- 3 Hoher Haushaltsvolumen trotz weiterhin unsicheren Zeit

ADMINISTRATIOUN

- 4 Informations et numéros téléphoniques

ÄR GEMENG

- 5 Engagement d'animateurs et animatrices pendant les vacances d'été 2022
 6 Sammlung von Grünschnitt
 6 Collecte des déchets provenant de l'élagage d'arbres et d'arbustes
 7 Réaménagement de la rue du Chemin de Fer à Berchem
 8 Parking Multimodal zu Réiser
 9 Cargo-Bike Kiss & Go

GUTT ZE WËSSEN

- 9 Propriétaire d'un bien immobilier ?
 10 Gitt och Dir Seniore-Sécherheets-Beroder!
 10 Archäologische Ausgrabungen um das alte Kaplanshaus neben der Kirche oder Legende begegnet Wirklichkeit

ËMWELT

- 12 Kannersäit - Littering
 13 Sensibiliséierung fir Erwuessener a Jugendlecher
 14 Et si vous réduisiez votre consommation...
 15 Klimaschutz und Kühl-/Gefriergeräte
 15 Protection du climat et réfrigérateurs / congélateurs
 16 Matières organiques - Ressources magiques !
 18 Neues Leben für Ihren ungenutzten Laptop

ËTAT CIVIL

- 18 Etat civil - Octobre & Novembre 2021

REPORTAGE

- 20 Réiserbänner Pompjeeën
 22 SEA - Summeraktivitéiten 2021
 23 Baumpflanzaktion für neugeborene Kinder
 24 Mérite communal culturel, honorifique et sportif 2020/2021
 25 Concert d'Automne
 26 Rentnerfeier 2021
 27 Zweet Editioun vum Chrëscht- a Wantermaart
 28 APE Roeser

KULTUR A FRÄIZÄIT

- 28 Cours de danse

SPORT

- 29 Tennis Club Réiserbann

GEMENGENEVENTS

- 29 Théâtre-forum

Imprimé sur papier recyclé

KlimaPakt | EUROPEAN ENERGY AWARDS
 Meng Gemeng engagéiert sech

**Calendrier de parution :
de Buet n°2 - 2022**

Période

Mars - Avril 2022

Date limite de rédaction

11 février 2022

Date de parution

Semaine 08

**Calendrier de parution :
den Agenda 2022**

Période

Février 2022

Date limite de rédaction

14 janvier 2022

Date de parution

Semaine 04

Période

Mars 2022

Date limite de rédaction

11 février 2022

Date de parution

Semaine 08



EDITEUR

Administration communale ROESER
 40, Grand-rue • L-3394 Roeser
 T. : 36 92 32 - 1 • F. : 36 92 32 - 219
 www.roeser.lu • info@roeser.lu

COORDINATION

Tom Jungen
 Erny Strecker
 Edy Reding
 Mike Majerus
 Kim Altmann
TEXTES
 Kim Altmann
 APE Roeser
 Anita Floener
 Judo-Club Roeserbann
 Max Klein
 Klima-Bündnis Lëtzebuerg
 Mike Majerus
 Minett-Kompost
 myenergy Luxembourg
 Office social commun Bettembourg,
 Frisange, Roeser

Norbert Quintus
 Réiserbänner Pompjeeën
 SEA Roeser
 SuperDrecksKëscht
 STEP

Tennis-Club Réiserbann

PHOTOS

Kim Altmann
 Rosanna Bevilacqua
 Hype sàrl
 Max Klein
 Klima-Bündnis Lëtzebuerg
 Marc Lazzarini
 Mike Majerus
 Minett-Kompost
 Serge Nickels
 Alzira Pereira
 Norbert Quintus
 Réiserbänner Pompjeeën
 SEA Roeser
 STEP

LAYOUT - misenpage s.à r.l.
 TIRAGE - 2.800 exemplaires

Hoher Haushaltsvolumen trotz weiterhin unsicheren Zeit

Bei der Vorstellung des Haushalts 2021 konnte kein Mensch mit Sicherheit voraussagen was uns in den folgenden Monaten erwarten wird. Heute kann man festhalten, dass die vergangenen zwölf Monate einfacher waren als das Jahr 2020 und trotzdem sind wir noch weit entfernt von einem Leben in Normalität. So haben sich im Laufe dieses Jahres durch die Pandemie weltweit neue Probleme ergeben die keiner voraussagen konnte und die dazu beitragen, dass wir, neben der sanitären Krise, das Risiko einer sozialen und wirtschaftlichen Krise noch nicht abgewandt haben.

Auch wenn die öffentlichen Finanzen sich zum Glück fast wieder auf dem Stand von vor der Pandemie eingependelt haben, so sind aber noch nicht alle Wirtschaftszweige aus der Krise raus, allen voran der Horeca-Sektor und die Bauwirtschaft. Die Bauwirtschaft und das Handwerk insgesamt leiden unter einem Mangel an Personal und Rohstoffen wie Holz, Eisen usw. Dies hat Auswirkungen auf die branchenüblichen Lieferzeiten, führt gleichzeitig aber auch zu einer Kostenexplosion. Die Unternehmen mussten die Preiserhöhungen, zumindest teilweise, an ihre Kunden weitergeben. Dies merken auch wir als Gemeinde, sowohl im Alltag als auch bei Ausschreibungen.

Im berichtigten Haushalt für das Jahr 2021 fällt der Investitionshaushalt um rund 17,9 Millionen höher aus als vorgesehen. Dies hängt in erster Linie damit zusammen, dass Ausgaben die für das Jahr 2020 geplant waren, erst im Jahr 2021 getätigt wurden. Im Pandemiejahr 2020 sind eine Reihe von Projekten langsamer vorangeschritten als erhofft, beziehungsweise konnten erst im Jahr 2021 angefangen werden.

Im Haushalt 2022 haben wir bei den Ausgaben für die laufenden Kosten einen Betrag von 26,8 Millionen vorgesehen was einem Plus von 16% gegenüber dem Vorjahr bedeutet. Die zusätzlichen Ausgaben erklären sich einerseits aus stetig steigenden Personalkosten, durch die Indexierung der Gehälter und die üblichen Beförderungen, vor allem jedoch durch Neueinstellungen die unerlässlich sind, um den Anforderungen einer wachsenden Gemeinde gerecht zu werden. Des Weiteren machen sich in diesem Haushaltskapitel auch die gestiegenen Energiekosten bemerkbar, sei es die Kosten für Benzin und Diesel für unsere Fahrzeuge als auch das Gas für das Heizen der Gemeindegebäude. Durch den kurzfristigen Ausfall unseres Stromlieferanten werden im Jahr 2022 auch noch Mehrkosten auf dem Strom anfallen, die wir bei der Zusammenstellung des Haushaltes aber noch nicht berechnen konnten.

Beim Investitionshaushalt für das Jahr 2022 stehen Einnahmen von 14,1 Millionen €, Ausgaben von 23,4 Millionen € gegenüber. Somit sehen wir

nach den 29,15 Millionen € aus dem Jahr 2021 wieder hohe Investitionen für das Jahr 2022 vor. Wissend, dass auch das Jahr 2021 nach wie vor von der Krise gezeichnet war, insbesondere von den Lieferengpässen auf vielen Gütern, dann kann man davon ausgehen, dass sich ein Teil der für 2021 geplanten Ausgaben sich auf den Haushalt 2022 verschieben werden.

Auch im Jahr 2022 wird der neue Schulcampus in Berchem mit 7,5 Millionen wieder einen Großteil der Ausgaben darstellen.

Eine weitere Priorität bleibt der Wohnungsbau mit dem Sozialwohnungsbauprojekt im Zentrum von Peppingen. Das fertige Projekt werden wir wahrscheinlich Anfang des Jahres vorlegen, um dann im Herbst mit den Arbeiten beginnen zu können. Für dieses Projekt sind im Jahr 2022, Ausgaben von 2,4 Millionen € vorgesehen.

Weiterhin sind 2 Millionen € eingeplant für den Ankauf von zwei Häusern.

In den Straßenbau werden im Jahr 2022 rund 3,3 Millionen € investiert. In erster Linie in die Erneuerung der Rue du Chemin de Fer in Berchem, den Anfang der Arbeiten zur Erneuerung der Rue des Sacrifiés in Krautem sowie den Umbau eines Teilstücks der Grand-Rue in Roeser zu einer Tempo-30 Zone, unter Vorbehalt des Erhalts der entsprechenden staatlichen Genehmigung für dieses Projekt.

Wie werden diese Investitionen finanziert?

Einerseits werden wir 9,7 Millionen € aus dem ordentlichen in den außerordentlichen Haushalt übertragen. Des Weiteren erwarten wir staatliche Zuschüsse in Höhe von 4,1 Millionen €, unter anderem für das neue Ediff-Gebäude in Berchem (2,8 Millionen €) und die Sozialwohnungen im alten Pfarrhaus in Peppingen (800.000 €).

Zusätzlich ist geplant eine Anleihe von 9,5 Millionen € aufzunehmen wobei wir aber guter Hoffnung sind dass wir diese Summe im Endeffekt nicht integral leihen müssen.

Im Namen des Schöffen- und Gemeinderates sowie des Personals der Gemeindeverwaltung wünschen wir allen Einwohnern unserer Gemeinde viel Glück im Jahr 2022 und vor allem eine gute Gesundheit!

Ihr Schöffenrat,

Tom Jungen,
Erny Strecker,
Edy Reding



tom.jungen@roeser.lu
erny.strecker@roeser.lu
edy.reding@roeser.lu

Informations et numéros téléphoniques

Commune de Roeser

BIERGERZENTER

Standard-Renseignements	36 92 32 1
Stéphanie Schaffener	36 92 32 200
Dan Capésius	36 92 32 220
Anita Fischbach-Floener, <i>Etat Civil</i>	36 92 32 221
Véronique Demuth	36 92 32 222

COLLÈGE DES BOURGMESTRE ET ÉCHEVINS 36 92 32 1

Tom Jungen, <i>bourgmestre</i>
Erny Strecker, <i>échevin</i>
Edy Reding, <i>échevin</i>

SECRETARIAT

Alain Inglebert, <i>secrétaire communal</i>	36 92 32 210
Olivier Thiry	36 92 32 217
Etienne Baudoin	36 92 32 212
René Engleitner	36 92 32 214
Dragana Cubriło	36 92 32 212
Téléfax	36 92 32 219

RELATIONS PUBLIQUES

Kim Altmann	36 92 32 208
Mike Majerus	36 92 32 213
Téléfax	36 92 32 219

SERVICE DU PERSONNEL

Marc Theis	36 92 32 211
------------	--------------

RECETTE COMMUNALE

Bernard Hübsch, <i>receveur communal</i>	36 92 32 230
Luc Dominicy	36 92 32 231
Téléfax	36 92 32 239

COORDINATEUR SPORTIF

Jerry Bucari	36 92 32 296
--------------	--------------

SERVICE TECHNIQUE

Joe Geronzi	36 92 32 204
Rui Peixoto	36 92 32 234
Claude Damy	36 92 32 235
Nathalie Frascht	36 92 32 236
Jannick Simoes	36 92 32 237
Laurent Poeckes	36 92 32 250
Patrick Nilles	36 92 32 251
John Peltier	36 92 32 252
Sara Fuchs-Jaworski	36 92 32 253
Mike Fritz	36 92 32 254
Pit Mersch	36 92 32 256
Jérôme Lanners	36 92 32 258
Permanence	36 92 32 500
(en dehors des heures de bureau)	
Téléfax	36 92 32 259

AGENTS MUNICIPAUX/GARDE-CHAMPÊTRE

Diane Elsen	36 92 32 291
Senin Muhovic	36 92 32 292

SERVICE ÉCOLOGIQUE

Max Klein	36 92 32 257
Téléfax	36 92 32 259

MAISON RELAIS

Carine Trierweiler	36 92 32 340
Carine Trierweiler - <i>Portable</i>	621 50 25 28
Corinne Damy	36 92 32 332
Malou Hoesser	36 92 32 460
Chris Vazzoler	36 92 32 328
Sonja Bassi	36 92 32 233
Téléfax	36 92 32 219

Heures d'ouverture des bureaux :

- lundi	de 13h00 à 16h30
- mardi-jeudi	de 08h00 à 11h30 et de 13h00 à 16h30
- vendredi	de 07h00 à 16h30

CRÈCHE "MÛCKENHAISCHEN"

Jenny Hippert	36 92 32 470
Jenny Hippert - <i>Portable</i>	621 509 758
Sonja Bassi	36 92 32 233

ENSEIGNEMENT

Ecole de Crauthem	36 92 32 314
Ecole de Crauthem - <i>Téléfax</i>	36 92 32 350
Ecole de Bivange-Berchem (<i>pavillon</i>)	36 92 32 424
Education précoce	36 92 32 351
Centre pour le développement intellectuel	36 88 93
Médecine scolaire	36 92 32 373
Restaurant scolaire	36 92 32 340
Restaurant scolaire - <i>Téléfax</i>	36 92 32 219
Direction de région de Bettembourg	247 - 55 27 0
Service de guidance de l'enfance	26 44 44 - 30

INSTALLATIONS SPORTIVES ET CULTURELLES

Hall omnisports	36 92 32 336
Piscine intercommunale - SPIC	36 94 03 210
Centre culturel Edward Steichen	36 61 33

OFFICE SOCIAL COMMUN - Bettembourg, Frisange et Roeser

Melanda Johnny	26 51 66 55
<i>Permanence sociale :</i>	
- avec rendez-vous : mardi de 8h30 - 11h30	
johnny.melanda@oscbfr.lu / johnny.melanda@roeser.lu	

SERVICE MEDIATION

Standard-Renseignements	36 92 32 300
-------------------------	--------------

AUTRES SERVICES

Analyses de sang Picken doheem	8002 40 40
Club "Eist Heem"	36 92 32 499
Gaz (réseau) - SUDenergie	55 66 55 1
Flexibus	8002 20 20
Maison des Jeunes	36 92 32 666
Night Rider	9007 10 10
Parc de recyclage - STEP	52 28 34
Police grand-ducale Roeser	244 61 10 00
Secher doheem (<i>Service Téléalarme</i>)	26 32 66
Incendie/Secours Roeserbann (<i>Centre d'Incendie</i>)	49 771 6300
Incendie/Secours Roeserbann (<i>en cas d'inondations</i>)	49 771 6310
Incendie/Secours - <i>Téléfax</i>	26 36 15 80
Internetstuff	36 92 32 480
Service de proximité du C.I.G.L.	27 12 96 1
Service forestier (<i>Georges D'Orazio</i>)	621 202 117

NUMÉROS UTILES

Autorisations de bâtir	36 92 32 252
Bâtiments communaux (<i>entretien</i>)	36 92 32 256
Canalisations	36 92 32 251
Cartes d'identités	36 92 32 220
Concessions aux cimetières	36 92 32 220
Décès	36 92 32 221
Déchets (<i>enlèvement</i>)	36 92 32 257
Eau potable (<i>distribution</i>)	36 92 32 254
Etablissements classés (" <i>commodo</i> ")	36 92 32 251
Factures fournisseurs	36 92 32 212
Impôts	36 92 32 230
Listes électorales	36 92 32 220
Loteries	36 92 32 221
Mariages	36 92 32 221
Naissances	36 92 32 221
Naturalisations	36 92 32 221
Nuits blanches	36 92 32 221
Passeports	36 92 32 220
Publications communales	36 92 32 213
Repas sur roues	36 92 32 243
Salles communales (<i>réservation</i>)	36 92 32 200
Service électrique	36 92 32 256
Taxes	36 92 32 221
Téléalarme	36 92 32 243

Engagement d'animateurs et animatrices pendant les vacances d'été 2022



En vue de l'organisation des activités de vacances pour enfants de 4 à 12 ans, le collège échevinal de l'Administration communale de Roeser envisage d'engager pour la période du **13 juillet au 8 août 2022** inclus des animateurs (M/F) âgés de 18 ans au 1^{er} juillet 2022.

La formation « animateur - brevet A » est obligatoire.

Une telle formation sera organisée par l'Administration communale de Roeser le **23 mai** et le **24 mai 2022**.

Préférence sera donnée aux étudiants et élèves inscrits dans une formation du domaine social et éducatif (éducateur, éducateur gradué, ...). La maîtrise de la langue luxembourgeoise est **indispensable**.

Pour d'autres renseignements, prière de s'adresser à :

Carine Trierweiler (Tél. : 36 92 32 - 340)
 Corinne Damy (Tél. : 36 92 32 - 332)
 Malou Hoeser (Tél. : 36 92 32 - 460)
 Chris Vazzoler (Tél. : 36 92 32 - 328)

Le bulletin d'inscription dûment rempli, accompagné d'un CV et d'une photo récente est à retourner avant le 11 février 2022:

Administration communale de Roeser
 40, Grand Rue - L-3394 Roeser

Demande d'engagement pour travail de vacances comme animateur (M/F)

Nom et prénom : _____

Matricule : _____

Adresse (rue et n°) : _____

Localité : L- _____ Téléphone : _____ GSM : _____

Email : _____

Permis de conduire cat. B : oui non

Cours de 1^{er} secours : oui non

Formation d'animateur A : oui non

Études dans le domaine social et éducatif : _____ (à préciser)

Numéro de compte : _____ Banque : _____

Sammlung von Grünschnitt

Auch im Jahr 2022 bitten wir Sie, werte Mitbürgerinnen und Mitbürger, um Ihre Mit-hilfe bei den Grünschnittsammlungen der Gemeinde.

Um den Gärtnern ein schnelleres Laden des Grünschnittes zu ermöglichen, bitten wir Sie, Ihren Grünschnitt mit Hilfe einer einfachen Schnur zu bündeln, da sich Bündel einfacher und schneller verladen lassen als einzelne Zweige. Dies ist für die Gärtner eine große Erleichterung vor Allem bei dünneren Ästen welche beim Schnitt von Hecken anfallen.



Die Gemeinde Roeser bedankt sich für Ihre Mitarbeit.

Collecte des déchets provenant de l'élagage d'arbres et d'arbustes

Aussi durant l'année 2022, nous demandons, chères concitoyennes et chers concitoyens, votre appui lors de la collecte des déchets provenant de l'élagage d'arbres et d'arbustes.

Afin de permettre à nos jardiniers de charger plus aisément ces déchets, surtout ceux provenant de la coupe des haies, nous vous prions de bien vouloir les botteler à l'aide d'une simple ficelle.

Afin de permettre à nos jardiniers de charger plus aisément ces déchets, surtout ceux provenant de la coupe des haies, nous vous prions de bien vouloir les botteler à l'aide d'une simple ficelle.



La Commune de Roeser vous remercie pour votre coopération.



Réaménagement de la rue du Chemin de Fer à Berchem

Le projet de réaménagement de la rue du Chemin de Fer à Berchem prévoit la conversion en rue à sens unique avec la création d'une bande de stationnement ainsi que l'aménagement de deux arrêts de bus conformes aux prescriptions en vigueur.

Le projet comprend les travaux de voirie et des équipements publics décrits ci-dessous.

Travaux de voirie

- Aménagement de la chaussée d'une longueur totale de +/- 415 ml et d'une largeur de 3,50 m ; bande de stationnement d'une largeur de 2,00 m avec une double file de pavés comme séparation de la chaussée ; bordures et pavés en granit comme limitation ; Trottoir en pavés en béton préfabriquées.
- Aménagement d'un espace de stationnement de courte durée « KISS & GO » avec une largeur de 2,20 m pour garantir un maximum de sécurité pour les enfants sortants des voitures.
- Réaménagement des emplacements de stationnement existants à hauteur de la gare routière.
- Aménagement d'un nouvel arrêt de bus au niveau du nouveau bâtiment du hall sportif ainsi que le déplacement de l'arrêt de bus « Berchem, Gare routière » sur le côté droit de la chaussée.

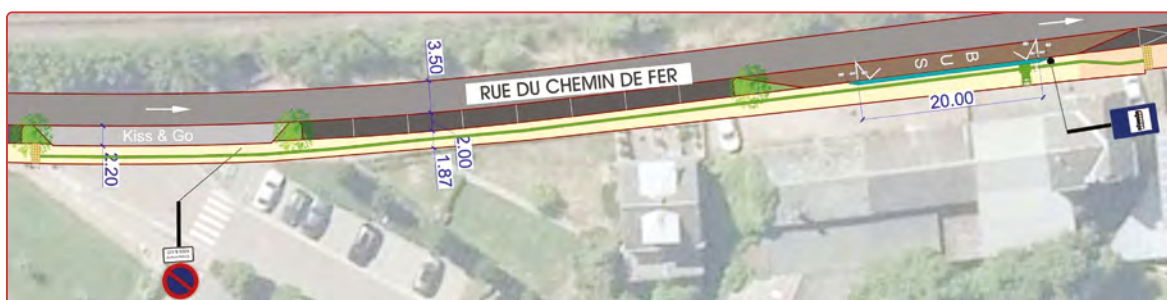
- Mise en place d'un système de guidage pour personnes à mobilité réduite suivant les directives nationales et d'un guidage des personnes malvoyantes ou aveugles (Blindenleitsystem).
- Mise en place d'un passage pour piétons à la hauteur de l'arrêt de bus « Berchem, Gare routière » avec un éclairage
- Mise en place de six nouveaux arbres.
- Mise en place d'un nouvel abri bus à hauteur de la gare.

Travaux d'équipements publics

- Renouvellement du réseau de l'eau potable.
- Renouvellement des siphons de la canalisation ainsi que renouvellement de quelques raccords particuliers.
- CREOS va renforcer leur réseau en remplaçant plusieurs armoires existantes ainsi qu'en posant de nouvelles gaines.
- Renouvellement du réseau de l'éclairage public, y compris la mise en place de nouveaux socles et lampadaires.

Le projet en chiffres

Début des travaux	10 janvier 2022
Durée totale des travaux	200 jours ouvrables
Coût total TTC	1.800.000 €



Parking Multimodal zu Réiser



www.chargy.lu
www.flex.lu
www.mbox.lu

Um Parking zu Réiser vis-a-vis vun der Gemeng huet sech säit Juni esou munches gedoen. Esou sinn nieft den Chargy-Bornen, déi schonns méi laang a Betrib sinn am Juni e Flex Carsharing Auto an am Oktober eng mBox installéiert ginn.

Borne Chargy

Am Mäerz 2019, ass hei um Parking déi éischt Chargy-Borne aus der Gemeng a Betrib gaangen. Un dëser Borne, wéi och nach un 3 aneren an der Gemeng, kënnt Dir Ären Elektroauto lueden. Fir Zougang zu der Borne ze kréien, brauch Dir eng mKaart, déi fräi geschalt ass fir d'Chargy-Bornen. Detailler zu der Prozedur kann Iech Äre Stromubidder ginn oder kënne um Site www.chargy.lu nogelies ginn.

Flex

Säit Juni dësem Joer steet um Parking och e Flex-Carsharing-Auto. Dir hutt keen eegene Auto a brauch en Auto just stonneweis wéi z.B. fir akafen ze fueren? Dir brauch en zweeten oder drëtten Auto, wann de Weekend d'Kanner vun der Uni erëm kommen? Oder Dir wëllt einfach emol en aneren Auto fueren? Da kënnt Dir Iech dësen Auto stonneweis lounen. Fir vum Auto kënne ze profitéieren, kënnt Dir Iech iwwert www.flex.lu oder dem CallCenter (2883 3882) umellen. Dir kritt dann eng mKaart mat der Dir den Auto kënnt opspären déi Zäit wou Dir den Auto reservéiert hutt.

mBox

Ufanks Oktober ass op de Parking zu Réiser eng mBox opgestallt ginn. D'mBox ass eng geséchercht Këscht, wou een de Vélo ka parken. An der mBox si 16 Plaze fir Véloen, eng Pompel an eng Plaz fir Schlässer opzehänken, esou datt een e schwéiert Schlass net muss mat ronderëm féieren. Fir an d'mBox eran ze kommen, kënnt Dir ënnert www.mbox.lu eng mKaart ufroen oder auswielen datt Dir den Zougank zur mBox op Ärer mKaart aktivéiert kritt.

Multimodalitéit

Hei um Parking kënnt Dir tëscht deene verschiddenen Transportmëttel wiesselen. Dir kënnt mam Vélo ukommen a mam Bus weider fueren. Dir kënnt awer och mam Vélo kommen an Iech dann de Flex Auto léinen. Dir kënnt awer och mam Bus kommen an da mam Flex Auto weider fueren, oder mam Vélo, wann Dir deen an der mBox geparkt hutt.



Cargo-Bike Kiss & Go

Enn November huet d'Gemeng zu Krautem bei der Schoul den éischte Cargo-Bike Kiss & Go Parking hei am Land ugeluecht.

D'Iddi hannert der Parkplaz ass fir deenen Elteren, déi hir Kanner mam Cargo-Bike an d'Schoul bréngen eng Méiglechkeet ze bidde fir hei kuerz hire Vëlo ofzestellen a mat de Kanner bis bei de Pavillon vum Precoce an der Spillschoul ze goen.

Dës weideren huet d'Gemeng hei 2 Parkplazen anescht ugeluecht fir hir Gemengegefiere. Doduerch brauch eng Camionnette net méi bei der Garagépaart geparkt ze ginn a verspärt esou och net méi de Passage fir d'Foussgänger laanscht d'Hal.



GUTT ZE WËSSEN

Propriétaire d'un bien immobilier ?



www.oscbfr.lu /
logement@oscbfr.lu

L'Office Social a besoin de vous ...

Notre Service Logement est votre spécialiste local et de proximité de la gestion locative sociale, au service des citoyens de nos 3 communes.

Les logements loués par le Service Logement pour une période déterminée, sont mis à la disposition à nos clients sous des conditions bien définies.

Nos clients payent un loyer social et peuvent sous la gérance de notre service logement, réaliser des projets.

Afin de pouvoir offrir des logements abordables aux plus démunis, le Service Logement offre en contrepartie aux propriétaires des garanties particulièrement intéressantes comme la gestion de l'entretien de leur bien, la gestion de la location et la garantie du loyer.

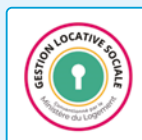
Vous avez un bien immobilier à louer ?

En louant votre bien à l'OSCBFR, vous bénéficierez de certains avantages, entre autre :

- **Garantie du loyer**
- **Gestion de l'entretien et de la remise en état**



L'Office Social Commun,
avec le soutien financier de



LE GOUVERNEMENT
DU GRAND-DUCHÉ DE LUXEMBOURG
Ministère du Logement

Vous êtes intéressés :

Prendre contact par mail :
logement@oscbfr.lu
Appelez-nous au 26 51 66 52
Visitez notre site internet www.oscbfr.lu

- **Exonération d'impôts**
Vous profitez d'une exonération de 50 % de vos impôts sur les revenus locatifs nets (Réforme fiscale 2017 - Art. 115/22a).
- **Encadrement / suivi social des occupants de votre immeuble**
L'occupant de votre bien est suivi par une équipe de professionnels qui l'accompagne tout au long de la durée du contrat et qui intervient en cas de besoin.

Gitt och Dir Seniore-Sécherheets-Beroder!



De **Start fir dës Formatioun** ass fir **Mäerz 2022** virgesinn.

Wann Dir interesséiert sidd, kënnt Dir Iech bei der Police mellen:
 prevention@police.etat.lu
 Telefon: +352 244 24 4033

D'Police mécht zesumme mam Famillje-ministère en Opruff, fir nei Senioresécherheetsberoder ze sichen.

Senioresécherheetsberoder sinn eng Équipe Bénévoler, déi Konferenzen zum Thema Sécherheet hale ginn, ganz ënnert dem Motto: „Seniore fir Senioren, aktiv fir méi Sécherheet!“

Déi Fräiwëlleg kréien eng Formatioun vun der Police zu ënner anerem folgenden Themen am Beräich Sécherheet, an dierfen duerno Konferenz bei Senioren hale goen:

- Eeler Mënschen am Stroosseverkéier.
- Täschen- an Trickdéifstall.
- Tricks un der Hausdier.
- Bettler an Hauséierer.
- Ëmgang mat Borgeld a Kreditkaarten.
- Verhaalensschutz bei engem Iwwerfall.
- Verhënnerung vun Abréch.
- Geforen am Internet.

Archäologische Ausgrabungen um das alte Kaplanshaus neben der Kirche oder Legende begegnet Wirklichkeit

Peppingen

Das ehemalige Kaplanshaus rechts neben der Kirche wurde im Laufe des Jahres 2021 mustergültig restauriert.

Im Vorfeld dieser Arbeiten beschloss das „Centre national de recherche archéologique“, aufgrund der weit in die Vergangenheit zurückreichende Geschichte des Dorfes, mit Hilfe von mehreren Suchgräben rundum das Haus nach eventuell vorhandenen Spuren der frühmittelalterlichen Vergangenheit des Ortes zu forschen.

Die ersten Dokumente, in denen die Ortschaft erwähnt wird, datieren auf das Jahr 739 resp. 768 nach Christus, also in die Zeit des fränkischen Hausmeiers Pippin von Herstal. Dessen Enkel Pippin der Jüngere wurde 751 König des aufstrebenden Frankenreiches, zu dem auch unsere Gegend gehörte.

Der Sage nach besaß Pippin in Peppingen eine Jagdpfalz nebst Kapelle. So schreibt der gelehrte Jesuit Alexander Wiltheim um 1650: „PIPPINGA VILLA DECUS TUETUR EX REGIS PIPPINI TEMPORIBUS“ (Das Anwesen

Peppingen ist bekannt seit der Regierungszeit König Pippins).

Diese Sage wurde im 19. Jh., in der Zeit der Romantik, immer wieder erwähnt, so z.B. 1844 durch den französischen Reiseschriftsteller Louis Leveque, sowie um 1850 durch den belgischen Autor Marcellin Lagarde. Im Jahr 1863 bezieht sich Jean Engling, Professor der Philosophie zu Luxemburg, ebenfalls auf Alexander Wiltheim und schreibt dass sogar der heilige Willibrord sich mehrmals in der Villa Peppingen aufgehalten habe.

Wegen dieser Legende bezüglich der Jagdpfalz von Pippin ist der heilige Hubertus, Schutzpatron der Jäger, der Kirchenheilige von Peppingen. Demzufolge ist er, der zudem seine Jugend in Metz am Palast des Großvaters von König Pippin verlebte hatte, ehe er Bischof von Lüttich wurde, bis heute auf zwei Wandgemälden in der Dorfkirche, die ihm geweiht ist, verewigt.

Schlussendlich greift 1883 der deutsche Schriftsteller Wilhelm Herchenbach nochmals die Thematik auf, so dass sich die

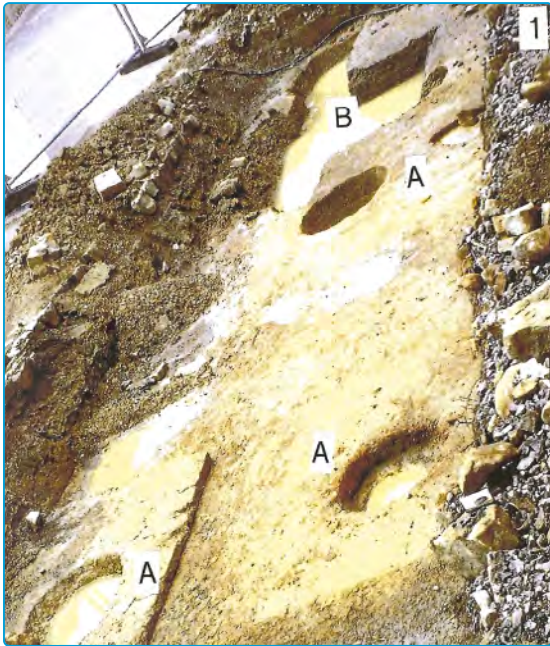


Abb. 1) Blick auf die Ausgrabungsfläche vor der Hauptfassade des Kaplanshauses
A = PFOSTENLÖCHER / B = VORRATSGRUBE
(Foto: nq 10.07.2019)

Sage bis heute im Gedächtnis älterer Dorfbewohner hartnäckig hält.

Um eventuelle Spuren aus der frühen Karolingerzeit zu entdecken, die Hinweise auf eine Besiedlung aus dieser Epoche liefern könnten, wurden zwischen dem 8. und 12. Juli 2019, unter der Leitung der Archäologin Michèle Risch, 4 Suchgräben von je 40 cm Breite rundum das Kaplanshaus bis auf den gewachsenen Lehmboden gezogen. Da man beim Graben 2 (TR 02) vor dem Haus fündig wurde, dehnte man die Untersuchung auf 2 m Breite aus. (Abb. 1)

Dabei wurden 8 Pfostenlöcher freigelegt, von denen 3 archäologisches Material aus der Zeit zwischen dem 9. und 10. Jahrhundert enthielten. Die Pfostengruben hatten teilweise einen Durchmesser von über 60 cm, so dass man davon ausgehen kann, dass sich hier ein größeres Holzgebäude aus karolingischer Zeit befand (Abb. 2), vielleicht das Herren-

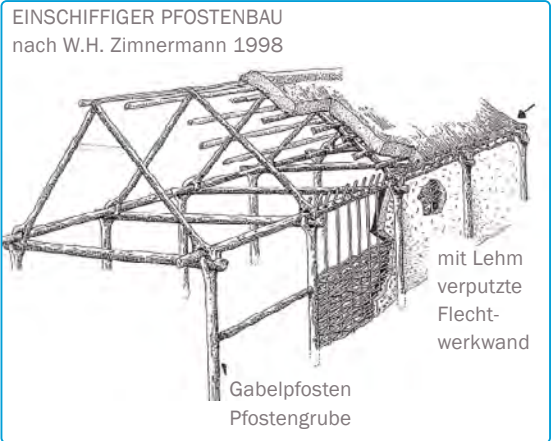


Abb. 2)

haus des Anwesens Peppingen? - In der Verlängerung dieses Gebäudes befand sich außerdem eine etwa 3 x 2 m große eingetiefe Vorratskammer, die Keramikfragmente vom Typ „Autelbas“ enthielt (Abb. 3).

Diese stammen wahrscheinlich aus der sich in „Nidderälter“ unweit von Arlon gelegener Keramikmanufaktur, die seit der Karolingerzeit während mindestens 2 Jahrhunderten sehr feines, grau-oranges Tafelgeschirr herstellte, wovon Überreste sowohl im belgischen Luxemburg als auch im Großherzogtum gefunden wurden. Daneben lagen zahlreiche Tierknochen, u.a. von Schweinen und Ziegen.

Bemerkenswert und außergewöhnlich bleibt die Tatsache, dass die Sage von der karolingischen Jagdpfalz vielleicht doch historische Hintergründe haben könnte. Jedenfalls bestätigen die Funde eindeutig, dass Peppingen zur Zeit der Karolinger besiedelt war und eine nicht unbedeutende Rolle gespielt haben muss, in Anbetracht der vermutlichen Größe des gefundenen Gebäudes, zumal sich im anstoßenden Garten noch weitere, nicht datierte Pfostenlöcher befanden (TR 04).

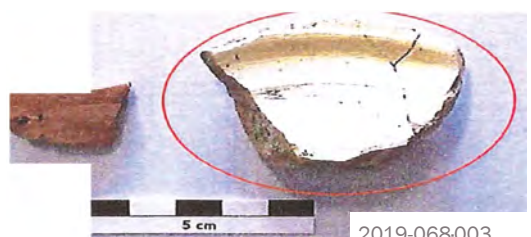
Quellen: Michèle Risch, *Rapport d'archéologie préventive*. Schroeder & Associés 11.6.2020.
CNRA: Christiane Bis-Worch.

Mobilier issu de la fosse F1 (TR2).



2019-066-004
Ancien Presbytère
Peppange
TR02 US12 F1

Tessons de céramique en provenance du comblement de TP8 (TR2).



2019-068-003
Ancien Presbytère
Peppange
TR02 US10 TP8

Abb.3) Knochen- und Keramikreste aus dem Suchgraben 2 (Fotos Mme M. Risch 2019)

Kannersäit - Littering



Léif Kanner haut wëlle mer emol iwwert Littering schwätzen.

Mä wat ass Littering iwwerhaapt?

Ënnert dem Begrëff Littering versteet een Dreck, deen einfach esou an der Ëmwelt leie bleift oder zum Deel onbewusst ewech gehäit gëtt. Esou ka bei engem Picknick am Bësch op der Bänk d'Folie an der d'Kamell agepaakt war op de Buedem falen ouni datt een dat mierkt an d'Folie leie bleift nodeems e weider gaangen ass. Et ginn awer och Leit, déi hiren Offall einfach esou an d'Ëmwelt geheien an sech dobäi denken, datt dat net schlëmm ass. Mä wa vill Leit esou denken, da kënnst schnell e Koup Dreck zesummen.

Firwat ass Littering da schiedlech? Déiere kënnen den Dreck an de Mond huelen an am schlëmmste Fall ofschlécken, well si et fir Fudder halen. Doduerch kann d'Déier krank ginn an am schlëmmste Fall stierwen. Mä och wann den Dreck einfach leie bleift, ginn iwwert d'Zäit déi verschidde Chemi-

kalien ausgewäsch – esou wéi den Dreck aus denge Kleeder an der Wäschmaschinn – a ginn esou mam Reen an déi nächste Baach gefouert. Den Dreck selwer kann awer och vum Reen fort geschwemmt ginn. Vun der Baach geet et weider an de Floss an zum Schluss an d'Mier. An am Mier sammelt sech dann dee ganzen Dreck. Esou geet een Zigarettestomp duer fir 50 Liter Waasser ze verknaschten.

Wat kanns du géint Littering maachen? Dat ass gottseidank ganz einfach. Dat einfachst ass, datt s du einfach drop op pass, datt s du keen Dreck an der Ëmwelt leie léis andeems du einfach no engem Picknick kucks op näischt leie bliwwen ass a wa jo dat einfach opreefs an an déi nächst Drecksckëscht gehäis oder erëm mat heem hëls an do ewech gehäis. Du kanns awer och ganz einfach wann s du ënnerwee bass an Dreck gesäis deen oprafen an an eng Drecksckëscht geheien oder dir eng kleng Tut apaken a mat der Offall ënnerwee sammeln. Du kanns awer och an der Schoul deng Schoulmeeschter oder däi Schoulmeeschter froe fir emol an der Klass kënnen iwwert d'Thema Littering ze schwätzen. Zu gudder lescht kanns du och mat denger Famill, Klass a Frënn de 26. Mäerz mat maache bei der Grousser Botz bei eis an der Gemeng.



LITTERING QUIZ

Wéi eng vun dësen 3 Saache fënnt een de Moment an der Ëmwelt obwuel se net dohinner gehéieren?

- a. Masken b. Zigarettestëmp c. Stëpp vu Fläschen

Firwat ass Littering nach geféierlech fir d'Déieren?

- a. d'Déiere kënnen sech am Dreck verfänken a net méi fräi komme
 b. d'Déiere kënnen sech um Dreck wéi doen, z.B. un enger Schierbel schneiden
 c. d'Fësch am Mier halen den Dreck fir Fudder

Wéi vill Plastikfläsche kann e Bidon, deen ëmmer erëm mat Krunnewaasser gefëllt gëtt ersetzen?

- a. 150 Fläschen
 b. 500 Fläschen
 c. quasi onendlech vill Fläsche wann ee gutt op säi Bidon oppasst

Antwerten: 1. a+b+c / 2. a+b+c / 3. c

Sensibiliséierung fir Erwuessener a Jugendlecher

12 RESPONSIBLE CONSUMPTION AND PRODUCTION

SUSTAINABLE DEVELOPMENT GOALS

SENSIBILISÉIUNG FIR ERWUESSENER A JUGENDLECHER

25 JOER 1995-2020

Klima-Bündnis Lëtzebuerg

WWW.KLIMABUENDNIS.LU

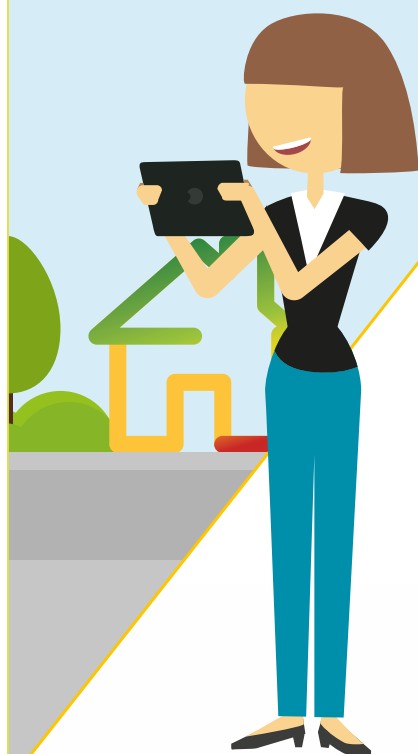
Photo: Birgit Engel / ASTM

* by UNITED NATIONS DEPARTMENT OF PUBLIC INFORMATION

Et si vous réduisiez votre consommation...

... grâce à une rénovation énergétique

Et si vous réduisiez votre consommation...



... grâce à une rénovation énergétique

La saison froide est de nouveau à nos portes et avec elle une augmentation des coûts de chauffage. myenergy vous explique comment réduire votre consommation d'énergie tout en assurant votre confort de vie.

Pour réduire vos dépenses et économiser de l'énergie, peu de solutions simples existent, mais certaines pistes à plus ou moins long terme vous permettront de rendre votre facture d'énergie plus résiliente aux variations de prix. Il est important avant tout de chauffer les différentes pièces de votre maison à la bonne température :

Salon 20 °C
Chambre à coucher 17-18 °C
Salle de bains 22-23 °C

Baisser la température d'un degré peut permettre de **réduire de 6 % votre besoin énergétique**.

En ce qui concerne les chaudières à mazout, il faut veiller à ce qu'elles soient nettoyées et entretenues régulièrement. Votre chauffagiste doit vérifier que la chaudière est correctement réglée. L'Administration de l'environnement a conçu un outil pratique appelé **Heizungscheck**. Au cours de cette inspection ponctuelle effectuée par un professionnel, vous recevez une analyse complète de votre chaudière et des recommandations pour améliorer l'efficacité énergétique de votre installation de chauffage.

Pour optimiser votre logement et augmenter davantage votre confort de vie, vous pouvez envisager des mesures de rénovation énergétique et ainsi obtenir une meilleure efficacité énergétique. La première étape est une meilleure isolation. Au-delà d'un concept de rénovation énergétique globale, l'isolation de la façade, de la toiture, des dalles de grenier et de cave ainsi que le changement des fenêtres sont des mesures qui peuvent être envisagées individuellement.

Vous pouvez remplacer votre chaudière à gaz ou à mazout par une installation favorisant les énergies renouvelables. Il existe trois grandes alternatives : le raccordement au réseau de chauffage urbain, l'installation d'un système de pompe à chaleur ou le chauffage à granulés de bois.

Pour vous soutenir dans votre projet de rénovation énergétique, le gouvernement offre un éventail de primes avantageuses.

Retrouvez toutes les informations sur les aides sur cleverprimes.lu !

Conseil neutre et gratuit

 myenergy.lu

 **8002 11 90**

Primes installations de chauffage
Toutes les informations sur cleverhetzen.lu



LE GOUVERNEMENT
DU GRAND-DUCHÉ DE LUXEMBOURG
Ministère de l'Énergie et de
l'Aménagement du territoire



LE GOUVERNEMENT
DU GRAND-DUCHÉ DE LUXEMBOURG
Ministère de l'Environnement, du Climat
et du Développement durable



LE GOUVERNEMENT
DU GRAND-DUCHÉ DE LUXEMBOURG
Ministère du Logement

Klimaschutz und Kühl-/Gefriergeräte

Protection du climat et réfrigérateurs / congélateurs



Klimaschutz und Kühl-/Gefriergeräte

Richtig handeln bei Kauf und Entsorgung

Protection du climat et réfrigérateurs / congélateurs

Agir responsablement à l'achat et à l'élimination

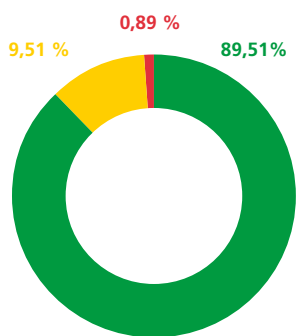
Ein gutes Gerät soll zuverlässig und sparsam sein und eine lange Lebensdauer haben. Bei vielen Geräten sind die Betriebskosten in ihrer Lebensdauer deutlich höher als ihr Kaufpreis. Besonders sparsame Geräte sparen deshalb im Laufe der Jahre wesentlich mehr an Stromkosten ein, als sie bei der Anschaffung teuer sind.

Achten Sie daher auf das Label mit der Energieeffizienzklasse. Wertvolle Informationen finden Sie auch bei www.oekotopten.lu. Bei der Entsorgung sollte strikt darauf geachtet werden, dass diese über die von **Ecotrel** autorisierten Kanäle erfolgen (siehe www.e-collect.lu).

Un bon appareil doit être fiable, économique et avoir une longue durée de vie. Pour de nombreux appareils, les coûts d'exploitation tout au long de leur vie sont significativement plus élevés que leur prix d'achat. En conséquence, les appareils particulièrement économiques permettent d'épargner davantage sur les coûts d'électricité au fil des années que sur leur coût d'achat.

Faites donc attention à l'étiquette avec la classe d'efficacité énergétique. Vous trouvez [oekotopten.lu](http://www.oekotopten.lu) également des informations précieuses sur www.oekotopten.lu. L'élimination doit être strictement basée sur les canaux autorisés par **Ecotrel** (voir www.e-collect.lu).

Ressourcenpotential Kühlgeräte Potentiel de ressources Réfrigérateurs



Wichtigste Outputströme Les flux plus importants



Eisen-, Kupfer und Aluminiummetalle, Polystyrol, Ölbindemittel ÖkoPUR
Fer, cuivre, aluminium, polystyrène, liant d'huile, ÖkoPUR



Ersatzbrennstoffe
Carburants de remplacement



FCKW
CFC

Produktempfänger / Destinataire:
SEG-Umweltservice GmbH,
D-Mettlach/Saar
www.seg-online.de

Vermeidung Prévention

Achten Sie beim Kauf von Geräten auf die Energieeffizienz (den Stromverbrauch)! Ein höherer Anschaffungspreis kann sich oft nach wenigen Jahren amortisieren.

Nachhaltigkeit! Prüfen Sie neben der Energieeffizienz auch Aspekte wie Reparaturfreundlichkeit, Lebensdauer und soziales Engagement des Herstellers.

Aufstellort und Art des Gerätes! Die Umgebungstemperatur spielt eine grosse Rolle beim Energieverbrauch. Wählen Sie die Art des Gerätes (Kühl-/Gefrierkombination oder Einzelgerät) je nach Bedarf.

Behandlung von Altgeräten! Achten Sie bei Handhabung und Transport insbesondere darauf, dass die Kühlschlangen nicht beschädigt werden.

Lors de l'achat d'appareils, veillez à l'efficacité énergétique, c'est-à-dire à la consommation d'énergie! Un prix d'achat plus élevé aujourd'hui peut s'avérer plus rentable sur le long terme.

Développement durable! En plus de l'efficacité énergétique, vérifiez également les aspects tels que la facilité de réparation, la durée de vie et l'engagement social du fabricant.

Emplacement et type d'appareil! La température ambiante joue un rôle majeur dans la consommation d'énergie. Choisissez le type d'appareil (réfrigérateur-congélateur ou appareil unique) selon le besoin.

Manipulation des appareils usagés! Lors de la manipulation et du transport, veillez à ce que les serpentins de refroidissement ne soient pas endommagés.

Entsorgung und Verwertung Élimination et recyclage

- Entsorgen Sie Kühlgeräte über die von **Ecotrel** autorisierten Kanäle: lokaler Recyclinghof - Gemeindedienste - mit **Ecotrel** konventionierte Entsorger.

- Die von **Ecotrel** beauftragte SuperDrecksKëscht® kümmert sich darum, dass die Geräte nach der Circular Economy-Philosophie nach höchstem Stand der Technik verwertet werden.

- Débarrassez-vous des appareils de réfrigération via les canaux autorisés par **Ecotrel**: centre de recyclage local - services communaux - collecteurs conventionnés par **Ecotrel**.

- La SuperDrecksKëscht® „le sous-traitant“ **Ecotrel**, garantit que les appareils sont recyclés selon la philosophie « Circular Economy » en se basant sur les normes les plus élevées de la technologie.



Matières organiques - Ressources magiques !



Les déchets sont généralement des choses que l'on n'utilise plus et qui sont donc jetés. Personne ne veut manger des arêtes de poisson, du pain moisi ou une saucisse carbonisée. Cependant, ces déchets sont une ressource magique. Collectés dans la poubelle bio, ils sont entièrement transformés, en un court laps de temps, en un engrais précieux et en énergie propre respectueuse de l'environnement chez Minett Kompost.

L'utilisation du compost pour la fertilisation, l'enrichissement des sols et l'exploitation du biogaz comme source d'énergie et de chaleur renouvelable permettent de boucler le cycle naturel, de protéger l'environnement et de préserver notre climat.



Bien que de nombreux ménages utilisent déjà la poubelle bio, des études récentes montrent que chaque année en moyenne 50 kg de déchets organiques par habitant se retrouvent encore dans les déchets résiduels. Cette quantité correspond à environ la moitié du total des déchets de cuisine et des restes alimentaires produits par les ménages.

Avec votre aide, cette ressource négligée peut en outre développer son pouvoir magique en utilisant une poubelle bio, et si vous l'avez déjà, en s'efforçant de mieux trier encore les déchets de cuisine pour le Minett-Kompost.

Bien entendu au préalable, il faut veiller à ne pas gaspiller la nourriture et à la consommer autant que possible. La devise „Le meilleur déchet est celui qui n'est pas produit en premier lieu“ s'applique également ici.

La poubelle bio dans les résidences

Dans les grands ensembles résidentiels ou immeubles d'habitation, la collecte des déchets organiques n'est trop souvent effectuée que de manière partielle. Les déchets organiques de cuisine y sont également générés et l'utilisation d'une poubelle bio reste possible dans la plupart des cas. Renseignez-vous auprès de votre gestionnaire immobilier (syndic) et/ou à l'administration communale pour savoir comment vous pouvez participer à la collecte sélective des déchets organiques.

Votre entrée dans la collecte sélective - Kit de démarrage pour nouveaux ménages

Les ménages nouvellement enregistrés et ceux qui souhaitent participer à la collecte, recevront au cours des prochains mois, un kit de démarrage lors de leur inscription auprès de la commune. Le kit de démarrage se compose d'un conteneur de pré-tri pour la séparation des déchets de cuisine, d'un dépliant contenant des informations utiles sur la collecte et un rouleau de sacs de collecte entièrement compostables. Ce kit permettra de faciliter le démarrage de la collecte hygiénique des déchets organiques de cuisine, notamment pour les habitants de résidences.



**Organique sans plastique -
C'est esthétique !**

Les déchets organiques sont une ressource naturelle et sont plus proches de la nature que tout autre déchet ménager. Ainsi, le plastique, les métaux et le verre n'ont pas leur place dans la poubelle bio pas plus qu'en pleine nature !

Malheureusement, on observe encore fréquemment que des sacs en plastiques classiques sont utilisés pour collecter les déchets organiques de cuisine. Certains pensent que les agents peuvent plus facilement les collecter, mais c'est faux ! Ces contaminants non compostables ne peuvent être séparés dans le processus de traitement qu'au prix d'un effort

technique considérable et des coûts plus élevés.

Cela s'applique également aux emballages en plastique, en métal ou en verre. Si, par exemple, du fromage blanc ou de la confiture se sont gâtés dans le réfrigérateur, seul le contenu doit être jeté dans la poubelle bio, **pas** l'emballage !

Pour un compost de bonne qualité, il est très important que seules les substances compostables finissent dans la poubelle des déchets organiques.

Un aperçu des substances autorisées pour la poubelle des déchets organiques et des substances qui la contaminent dans le graphique suivant :

L'organique... sans plastique.

GO!

Organesch Offäll an Iessreschter
Déchets organiques de cuisine et restes de repas
Resíduos orgânicos de cozinha e restos de comida



Iessreschter
Restes de repas
Restos de comida



Uebst- a Geméisreschter
Restes de fruits et légumes
Restos de frutas e legumes



Téi- a Kaffissatz
Marc de café ou de thé
Borras de café e chá



Kéis- a Fleeschreschter
Restes de fromages et de viandes
Restos de queijos e carne



Blummen a Planzen
Fleurs et plantes
Flores e plantas



Kichepabeier
Papier cuisine
Papél de cozinha

Gaardenoffäll
Déchets de jardin



Heckeschneitt
Tailles de haies
Aparas de sebes



Laf
Feuilles
Folhagem



Wuesschneitt an Onkraut
Gazon et mauvaises herbes
Relva e ervas daninhas

STOP!



Plastikstuten, Plastikverpackungen
Sacs en plastique, emballages en plastique
Sacos plásticos, Embalagens de plástico



Verbondverpackungen (z. B. TetraPak)
Emballages TetraPak (briques)
Embalagens Tetra Pak



Metaller
Métaux
Metais



Glas
Verre
Vidro



Kaffiskapselen
Capsules de café
Capsulas de café



Wëndelen a Binden
Couches et serviettes hygiéniques
Fraldas e pensos higiénicos



Steng a Bauschutt
Pierres, terre, gravats
Pedras, terra, escombros



Äschen
Cendres
Cinzas



Kierreschter an Zigarettstémp
Baleijures et mégots
Varreduras e pontas de cigarro



Déirestree
Litière pour animaux
Leitos para animais



Staubsaugerbeidel
Sacs d'aspirateurs
Sacos de aspirador



Textilién a Schong
Textiles et souliers
Têteis e calçados

 **MINETT-KOMPOST.LU**

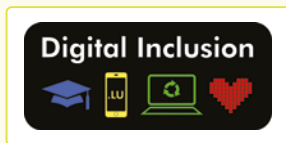
Trenn gutt ! Triez bien !

EMWELT 17

Neues Leben für Ihren ungenutzten Laptop



www.step.lu
www.digital-inclusion.lu
www.ecotrel.lu



Eine neue Zusammenarbeit zwischen dem Syndicat Intercommunal STEP in Bettemburg, Ecotrel und der gemeinnützigen Organisation Digital Inclusion Asbl ermöglicht ab sofort den Privathaushalten aus den Gemeinden Bettemburg, Düdelingen, Kayl/Tetingen, Roeser und Rümelingen, ihre alten und ungenutzten Laptops neues Leben einzuhauchen. Wenn Sie Ihren Laptop in den Recyclinghöfen in Düdelingen oder Tetingen abgeben, wird er anschließend von Digital Inclusion wieder aufbereitet und für bedürftige Menschen in Luxemburg zugänglich gemacht. Laptops sollten maximal 10 Jahre alt sein.



tige Menschen in Luxemburg zugänglich gemacht. Laptops sollten maximal 10 Jahre alt sein.

Angst um Ihre persönliche Daten? Keine Sorge. Ein Techniker von Digital Inclusion baut alle Festplatten noch vor Ort aus und zerstört sie unwiderruflich. Für die Wiederverwendung der Geräte werden neue Datenträger eingesetzt.

Leisten auch Sie einen Beitrag an der Teilhabe von Schwächeren an der Gesellschaft (auch in Zusammenarbeit mit den Sozialämtern der Gemeinden) und verbessern Sie zugleich Ihren ökologischen Fußabdruck!

Mehr Info finden Sie auf den obenstehenden Internetseiten.

Etat civil

Octobre & Novembre 2021

Naissances

Nom et prénom	Localité	Date
LABRUNIE Naomi	Berchem	01/10/2021
DA COSTA BATISTA Kyra	Berchem	14/10/2021
ERESCH Sam	Berchem	29/10/2021
RUGGIERO Giuseppe	Berchem	02/11/2021
RAMAKRISHNAN Marco	Roeser	08/11/2021
FIRME VALADAR Bryan	Bivange	12/11/2021
LOPES Luca	Bivange	12/11/2021
FERRARI Pol	Peppange	20/11/2021
HENRIKSEN Alessandra	Berchem	26/11/2021

Mariages

<i>Conjoint</i>	<i>Conjoint</i>	<i>Date</i>
BEAUME Olivier	DA CONCEICAO CABRAL Elisabete	30/10/2021
AUGIER Marc	CLAREN Pascale	10/11/2021
RICHARD Paul	DYAKOVA Monika	27/11/2021

Partenariats

<i>Partenaire</i>	<i>Partenaire</i>	<i>Date</i>
BASSARD Edouard	BEFVE Chloé	28/10/2021
MEHIC Admir	SCHILLINGER Mandy	28/10/2021
JEANNIER Thomas	LEMENNICIER-BUCQUET Béatrice	30/10/2021
MENDES DAS DORES Octavien	ESTEVEZ JACINTO Micaela	05/11/2021
NDABEMEYE Sadi	DIRCKES Nathalie	08/11/2021
SCHOTT Michael	SCHMIT Elisabeth	18/11/2021

Décès

<i>Nom et prénom</i>	<i>Localité</i>	<i>Date</i>
FRANTZEN vve SCHARRY Agnes	Peppange	15/10/2021
RIVAIL vve GUILLAUME Aline	Crauthem	26/10/2021
NOEL vve DUPONT Rose	Roeser	28/10/2021
WATHELET ép. FRIEDTHOFF Henriette	Bivange	03/11/2021
GALOWICH vve PENNING Rita	Crauthem	07/11/2021
DOS SANTOS VENTURA Jorge	Crauthem	12/11/2021
KIES Joseph	Berchem	22/11/2021
CONTER Norbert	Crauthem	30/11/2021

Les nouveaux Luxembourgeois dans notre commune

<i>Nom et prénom</i>	<i>Localité</i>	<i>Date de l'arrêté ministériel</i>
COIMBRA RODRIGUES Caty	Berchem	10/10/2021
COIMBRA RODRIGUES Monique	Berchem	10/10/2021
SHEIKH MOHAMAD Dalal	Livange	18/10/2021
MARTINS FERREIRA Catarina Sofia	Crauthem	08/11/2021
CHANTRE CRUZ Cely	Crauthem	14/11/2021
ATAMANOV Ivan	Berchem	14/11/2021
COLAIANNI Domenico	Bivange	23/11/2021
DILSCHNEIDER Alexandra	Bivange	23/11/2021

Réiserbänner Pompjeeën

Réckbléck iwwert verschidden Aktivitéite vum August bis Dezember 2021



CISRO

CENTRE D'INCENDIE ET DE SECOURS
ROESERBANN

Wann's Du Loscht hues bei de **60 Aktiven** oder **25 Jugendpompjeeën** an enger motivéierter Ekipp matzeschaffen, un der Technik interesséiert bass an de Leit an Nout hëllef wëlls, en Hobby mat Responsabilitéit wëlls hunn, da mell Dech bei

email.kontakt@cisro.lu

Tel.: **49771 6301**

oder am

Zenter zu Réiser

op 40, Grand-Rue hannert der Gemeng

Vu **16 Joer un**,

all Donneschdes um 19:30 Auer.

Vun **8 bis 15 Joer**,

Samschdes vun 9:30 bis 11:30 Auer

Eis Memberen hunn un 80 Formatiounen, déi vum INFS (Institut National de Formation du Service de Secours) organiséiert ginn, deelgeholl. Dës si Formatioune vu 4 bis 16 Stonnen an obligatoresch fir dass esou eis Memberen eisen Awunner déi néideg fachlech Hëllef kënne leeschten.

Fir eng ronn 90 Asätz si mir an dëser Zäit geruff ginn, déi vun enger Gasfuite, biergen vun engem Fuuss, Feier, technesch Interventiounen an Asätz am Kader vum First Responder gaange sinn.

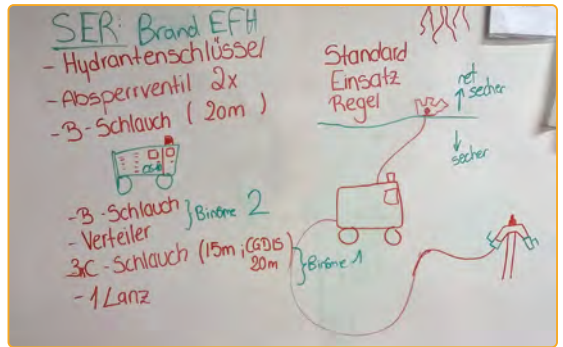
Am November an Dezember huet de CIS Réiserbann sech och allkéiers un der Gedenkminutt fir op d'Auswierkunge vun der Pandemie op de Gesondheits- a Flegesecteur opmierksam ze maache bedeelegt.



www.cisro.lu /
Facebook



Bei der Pompjeeë Réiserbann a.s.b.l. waren och erëm eng Rei Organisatiounen um Plang. Am August an am September waren 3 Weekender Päerdsdeeg an am Dezember den 2. Chrëscht a Wantermaart zu Peppeng wou mir mat engem groussen Personalbestand deelgeholl hunn. Vertruede waren mir och op der Journée des nouveaux habitants. Enn Oktober war och eng grouss Delegation op der Hochzäit vun eise Membere Corinne a Jeff vertruede.



Am Oktober sinn d'Geräter fir an de Fitnessraum geliwwert ginn. Déi Geräter si vun der Pompjeeë Réiserbann a.s.b.l. kaaft ginn, an esou kënnen sech eis Membere Fit halen.



Eis Jugend war vu September un och ganz aktiv, esou dass och de Kleeschen dëst Joer bei si komm ass.



SEA - Summeraktivitéiten 2021

Réckbléck

Et war eemol, viru laanger laanger Zäit an engem Zauberbësch... ganz nom Motto Réiser ass fir 3 Wochen am Märchenland.

D'Summeraktivitéiten 2021 waren duerch de Covid-19 gepréigt.

D'Kanner konnten sech am Virfeld mat Ofsprouch mat hiren Elteren no Interessen an zwou grouss Gruppen aschreiwen; **Natur- a Sportsgrupp** oder d'**SEA-Grupp**. D'Aktivitéite respektiv d'Ausfluch sinn op dësen zwee Schwéierpunkten ugepasst ginn.

Sou stoung de Besuch vu Feen, Ritter an Zwergen an der SEA an och am Hiddelbësch näischt am Wee.

D'Kanner konnten an eng verzaubert Märchenwelt antauchen. Si hunn no Léisungen zum Rätsel gesicht, Hürde goufen um Zwergerrallye duerch de Réiserbann bewältigt, eng Zauberseef ass eegenhänneg gemaach ginn an esouwuel ob der Märchenolympiad wei och beim „Kräftemessen“ um Gladiatorspill hu sie bewisen, dass si fit sinn.

No engem ustrengende Pandemiesjoer, stoung bei de Kanner, Erzeier an Animateure Spill a Spaass wei all Joers an den Summeraktivitéiten am Virdergrond. Regelméisseg sinn d'Kanner mam Velo oder MTB duerch de Réiserbann gefuer. Sie hu sech awer och

um Boy Kohnen oder zu lechternach bewisen. Die selwer gebake Muffins hunn hinnen Zauberkraaft ginn. D'Kanner, déi éischter eng kreativ Oder hunn, konnten des frei an den artisteschen Aktivitéiten entfalen. Flott Kreatiounen sinn entstanden.

Nieft mei traditionellen Aktivitéiten, gouf de Kanner Aktivitéiten ugebuede wou sie nei Erfahrung konnt sammelen wéi z.B: Kayak fueren zu Leltz, eng Visitt beim Bauer, en Tréppeltour duerch de Mëllerdall, Minigolf, Austoben op der Millen zu Altwies, ...

Danze war dës Sommervakanz ee grousst Thema. Egal wou ee gekuckt huet ass fläisseg gedantz a geübt ginn. Zwou Gruppe vun der SEA Réiser a Bierchem hu sech beim Danzcontest „**be active Clip contest**“ dee vum Ministère des Sports organiséiert war, ugemellt an och gutt ofgeschnidden.

D'Kanner aus der SEA Réiser a Bierchem soen nacheemol **MERCI** fir d'Ennerstëtzung, déi si kruuten andeems dir hinnen ee „like“ op de verschiddene Site ginn hutt.

No 3 flotten, spannenden a verzauberte Woche gouf d'Kapitel Märchenwelt ofgeschloss a mir soe jidderengem Merci dee gehollef huet dës Summeraktivitéiten ze realiséieren.



Baumpflanzaktion für neugeborene Kinder

Samstag, der 13. November 2021



www.roeser.lu
(Rubrik: Photos)

Seit vielen Jahren organisiert die Gemeinde Roeser eine Aktion bei der für jedes neugeborene Kind ein Baum gepflanzt wird. Nachdem diese symbolische Aktion, die in Zusammenarbeit mit der Naturverwaltung stattfindet und an die Erhaltung der Natur erinnern soll, vergangenes Jahr aufgrund der Covid-19 Maßnahmen ausfallen musste, fand sie dieses Jahr am 13. November im Krautemer Wald wieder statt. Hierzu waren dann die Kinder der beiden Jahrgänge, 2019 und 2020, eingeladen worden.

Wir wollen dann auch nochmals darauf hinweisen, dass wir zusammen mit dem Förster entschieden haben die Aktion in Zukunft immer im November anstatt wie bisher im April zu organisieren. Gerade Jungbäume brauchen Wasser um gut anwachsen zu können. Eine ausreichende und natürliche Bewässerung ist aufgrund der Trockenheit in den Sommermonaten in den vergangenen und wahrscheinlich kommenden Jahren bei einem Anpflanzen im April nicht mehr gewährleistet.



Mérite communal culturel, honorifique et sportif 2020/2021



La Commune de Roeser récompense annuellement les réussites culturelles et les performances sportives, individuelles et par équipe. Lors d'une réception à la salle des

fêtes « François Blouet » le 24 novembre dernier, les lauréats 2020 et 2021 furent récompensés par des chèques-cadeaux.

Les lauréats 2020 sont :

Mérite communal culturel

Nom et prénom	Discipline ou nom du Club	Résultats obtenus	Distinction
Hoscheid Yannick	Conservatoire de la Ville de Luxembourg	Diplôme de la division moyenne	or

Mérite communal sportif

Nom et prénom	Discipline ou nom du Club	Résultats obtenus	Distinction
HCB - U15	Handball	Vainqueur Coupe de Luxembourg	or
HCB - Seniors 1	Handball	Participation Finale Coupe de Luxembourg	argent
HCB - Seniors 2	Handball	Participation Finale Coupe de Luxembourg	argent

Les lauréats 2021 sont :

Mérite communal culturel

Nom et prénom	Discipline ou nom du Club	Résultats obtenus	Distinction
Garofalo Luca	Ecole Régionale de Musique	Diplôme du 1 ^{er} prix	or

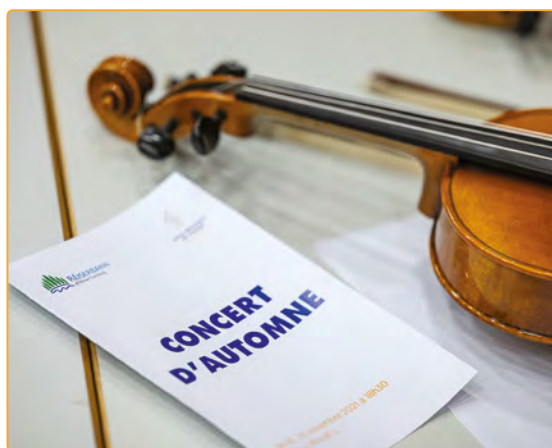
Mérite communal sportif

Nom et prénom	Discipline ou nom du Club	Résultats obtenus	Distinction
HCB - Seniors 1	Handball	Vainqueur Coupe de Luxembourg 3 ^e Place au Championnat	or
Novak Jon	Athlétisme	Champion Seniors Javelot 3 ^e Place Senior Triple Saut Champion Juniors Poids 6kg, Javelot Vice-Champion Juniors Triple Saut 3 ^e Place Juniors Disque	or

Concert d'Automne

En Donneschdeg, de 25. November 2021 huet den traditionelle Hierschtconcert vun der regionaler Museksschoul vun Diddeleng am Festsall „François Blouet“ vun der Gemeng stattfonnt.

Hei fannt Dir e puer Andréck vun der Veranstaltung.



Rentnerfeier 2021

De 4. Dezember 2021 haten de Schäffen- a Gemengerot an Zesummenaarbecht mat de „Frënn vum Drëtten Alter“ all eeler Awunner a Rentner aus dem Réiserbann op déi traditionnell „Rentnerfeier“ an de Festsall vun der Gemeng invitéiert. Dës Feier gouf leider aus de bekannte Grënn vun der Corona Pandemie kuerzfristeg ofgesot.

Doropshin ass décidéiert ginn, déi concer- néiert Matbewunner trotzdem ze éieren an hinnen bei Geleeënheet vun hierer Gëllen oder Diamanten Hochzäit, respektiv fir de 90. oder 95 Gebuertsdag e kleng Kaddo heem ze liwweren.

Besonesch geéiert goufen:

GËLLEN HOCHZÄIT

- Den Här an d'Madamm Pesch-Biever
vu Krautem
- Den Här an d'Madamm
Baluska-Bestandingova vu Krautem
- Den Här an d'Madamm Wener-Medinger
vu Krautem
- Den Här an d'Madamm Hamen-Entringer
vu Krautem
- Den Här an d'Madamm Bosco-Keiser
vu Peppeng
- Den Här an d'Madamm Wciorka-Chrobok
vu Béiweng
- Den Här an d'Madamm Scholtes-Hansen
vu Krautem
- Den Här an d'Madamm Frantz-Klein
vu Réiser
- Den Här an d'Madamm De Jesus
Santos-Santiago Ferreira Santos
vu Krautem
- Den Här an d'Madamm Wegener-Schalz
vu Réiser
- Den Här an d'Madamm Spoden-Kugener
vun der Kockelscheier
- Den Här an d'Madamm Kieffer-Schmit
vu Réiser
- Den Här an d'Madamm Decker-Meiers
vu Réiser

DIAMANTEN HOCHZÄIT

- Den Här an d'Madamm Federspiel-Back
vun der Kockelscheier
- Den Här an d'Madamm Baden-Jucker
vun der Kockelscheier
- Den Här an d'Madamm Reding-Kler
vu Réiser

90. GEBUERTSDAG

- D'Madamm Yvonne Freichel
vu Réiser
- Den Här Gaston Glod
vu Léiweng
- D'Madamm Andrée Koepfler
vu Krautem
- D'Madamm Mandy Anselma
vu Réiser
- Den Här Roger Pierson
vu Béiweng
- Den Här Paul Quintus
vu Peppeng
- D'Madamm Maria Reinard
vu Krautem
- D'Madamm Anne Schmitt
vu Béiweng
- Den Här Antonio Silverio
vu Réiser
- D'Madamm Lilly Sunnen
vu Krautem
- D'Madamm Maria Wenrich
vu Krautem
- Den Här Joseph Werner
vu Peppeng

95. GEBUERTSDAG

- D'Madamm Adèle Brausch
vu Krautem
- D'Madamm Rosette Lecompte
vu Krautem
- D'Madamm Margot Wagner
vu Krautem

Zweet Editioun vum Chrëscht- a Wantermaart

Bei gudder Stëmmung an enger heemlecher Ambiance huet de Weekend vum 10. an 11. Dezember déi 2. Editioun vum Chrëscht- a Wantermaart am Klouschterhaff a -gaart zu Peppeng stattfonnt.

De Chrëschtmaart gëtt vun der CWM Asbl, déi aus de Pompjeeë Réiserbann, dem HC Bierchem, de Réiser Pëppelskäpp an der Association du Monastère de Peppange Asbl besteet an am Kader vun der éischter Editioun vum Chrëschtmaart entstanen ass, an Zesummenaarbecht mat der Gemeng Réiser organiséiert. D'Ouverture vum Chrëschtmaart huet a Presenz vum Lex Delles, Minister fir Mëtzelstand a fir Tourismus stattfonnt.

A ronn 30 Chalet'en hunn déi verschidden Expositant'en hir selwergemaachen Deko, Kleeder, Bijouen oder Liewensmëtzel verkaf a fir lessen a Gedrénks war nieft dem traditionelle Glühwäin och beschtens gesuergt.

Fir Chrëscht dagsstëmmung huet déi Hellenger Musek gesuergt.

Hei fannt Dir e puer Andréck vum Chrëschtmaart.



APE Roeser



Association des Parents
d'Élèves de l'enseignement
précoce, préscolaire et primaire
des écoles de la Commune de
Roeser a.s.b.l. (APE)

Nos coordonnées sont :

Email : ape.roeser@gmail.com
Tél. : 621 285 222

Cotisation 2022 : 10 €

IBAN LU74 0029 1133 1300 0000

SAFE THE DATE

Nous avons plein d'idées, que nous aimerions réaliser en 2022 :

- Kannerfloumaart : **29/01/2022**
- Bimbotheater : **03/04/2022**
- Coupe scolaire a Grillfest : **14/05/2022**
- En Dag fir Kanner : **25/06/2022**

Les objectifs de l'association sont les suivants:

- représenter les intérêts éducatifs et familiaux des élèves et des parents des écoles précoces, préscolaires et primaires de la commune de Roeser ;
- favoriser le dialogue entre les parents d'une part, le personnel enseignant, les élèves et les autorités scolaires d'autre part ;

- transmettre aux autorités scolaires les suggestions des parents d'élèves en matières d'administration et d'organisation ;
- encourager les contacts et les échanges de vue entre les parents d'élèves ;
- se concerter avec d'autres associations de parents d'élèves du pays, ainsi qu'avec la fédération nationale des associations de parents d'élèves.

Le 14.05.2021 nous avons organisé la « coupe scolaire-circulation ».

Cet évènement a pour but de montrer aux élèves du cycle 4 la circulation correcte à vélo sur la voie publique. Ce jour nous avons toujours besoin de volontaires pour veiller à la sécurité des enfants, vérifier qu'ils effectuent correctement leur parcours et respectent bien les règles routières.

N'hésitez pas à prendre contact avec nous si vous voulez nous aider.

Nous nous investissons pour VOUS et VOS enfants.

REJOIGNEZ-NOUS ou soutenez-nous avec le paiement de la cotisation annuelle de 10 €.

Le comité 2021/2022 se constitue comme suit :

Nathalie **de la Hoz** (présidente), Gérard **Bucari** (vice-président), Corinne **Demuth** (secrétaire),

Anne **Wagner-Hermes** (trésorière), Sandy **Jennetten-Lampach**, Tammy **Kersch** et Sonia **Pimenta** (membres).

KULTUR A FRÄIZÄIT

Cours de danse

Reprise des cours dans une salle au centre sportif et scolaire à Crauthem

1. Kreistanz oder Line dance

Freitag, von 09.30 Uhr bis 11.00 Uhr

Kreistanz oder Linedance, tanzen macht Spaß und hält Körper und Geist fit.

Zur Zeit (Pandemie Zeit) alle Tänze finden ohne Kontakt statt.

2. Retrouvez la forme avec la danse

Les danses en ligne sur la musique des danses du salon (Tango, Wiener Walzer, Langsamen Walzer,...), des danses Latino (Chac ha cha, Rumba,...) et sur la musique moderne.

mardi de 19.30 à 21.00 heures



Organisateur :
Judo Club Roeserbann

Lieu : dans une salle
au centre sportif et
scolaire à Crauthem

Informations et inscriptions

A. Ceman : 691 658514
ceman1960@gmail.com

Tennis Club Réiserbann

Préavis - saison 2022



Entraînement enfants à partir de 6 ans

Jours : mardis et jeudis
Période : printemps et automne
Heures : entre 14h00 et 17h00

Entraînement adultes

Jours : samedis et dimanches
Période : printemps et automne
Heures : entre 09h30 et 12h30

Stages pour enfants à partir de 6 ans

Jours : lundi – mercredi - vendredi
Période : vacances d'été
Heures : entre 09h00 et 12h00

Veuillez trouver les dates exactes et les fiches d'inscription dans le BUET N°2 de 2022 des mois de mars-avril.

GEMENGENEVENTS

Théâtre-forum



Le collège échevinal, le conseil communal et la commission pour l'Égalité des chances de la commune de Roeser en collaboration avec le Ministère de l'Égalité entre les femmes et les hommes – MEGA invitent à leur théâtre-forum sur le sujet de la violence domestique qui aura lieu le 14 janvier 2022 à 19.00 heures dans la salle François Blouet de la commune.



www.violence.lu



LE GOUVERNEMENT
DU GRAND-DUCHÉ DE LUXEMBOURG
Ministère de l'Égalité entre
les femmes et les hommes

Quand : vendredi 14 janvier 2022
à 19h00

Où : Salle François Blouet
de la commune

Inscription jusqu'au 11 janvier 2022
par téléphone 621457702 ou par
mail à relationspubliques@roeser.lu